



EIROPAS SAVIENĪBA

IEGULDĪJUMS TAVĀ NĀKOTNĒ
Eiropas Sociālais fonds
Eiropas Reģionālais attīstības fonds
Kohēzijas fonds



**LATVIJAS REPUBLIKAS
FINANŠU MINISTRIJA**

**Darbības programmas
“Izaugsme un nodarbinātība”
īstenošanas ietekmes uz vidi
monitoringa ziņojums**

**Latvijas Republikas Finanšu ministrija
Rīga, 2019**

Satura rādītājs

Izmantotie saīsinājumi.....	3
Ievads.....	4
1. Plānošanas dokumenta mērķis, prioritārie virzieni un specifiskie atbalsta mērķi	5
2. Darbības programmas īstenošanas ietekme uz vidi	8
3. Monitoringa rezultātu apkopojums.....	14
3.1. Plānošanas dokumenta īstenošanas mērķi un darbības.....	20
3.2. SAM/ pasākumu īstenošanā sasniegtie ietekmes uz vidi rezultāti	30
Secinājumi un ieteikumi.....	35

IZMANTOTIE SAĪSINĀJUMI

AER	Atjaunojamie energoresursi
BNA	Bioloģiski noārdāmie atkritumi
CFLA	Centrālā finanšu un līgumu aģentūra
DAP	Dabas aizsardzības pārvalde
Darbības programma (DP)	Eiropas Savienības fondu (Eiropas Reģionālās attīstības fonda, Eiropas Sociālā fonda un Kohēzijas fonda) 2014. – 2020.gada plānošanas perioda plānošanas dokuments darbības programma “Izaugsme un nodarbinātība”
ES	Eiropas Savienība
Eiropas Savienības fondu aktivitāte	Darbību kopums, kuras tiek veiktas, lai sasniegtu plānošanas dokumentos noteiktos mērķus un rādītājus
ETL	Elektrotransportlīdzeklis
LIAA	Latvijas Investīciju un attīstības aģentūra
LR	Latvijas Republika
KPVIS	Kohēzijas politikas fondu vadības informācijas sistēma
RIS3	Viedās specializācijas stratēģija
SAM	Specifiskais atbalsta mērķis – “konkrēts mērķis” ir rezultāts, kura panākšanu konkrētos valsts vai reģiona apstākļos veicinās, īstenojot ieguldījumu prioritāti vai Savienības prioritāti un veicot darbības vai pasākumus
SEG	Siltumnīcefekta gāzes
STEM	<i>Science, Technology, Engineering and Mathematics (STEM)</i> – zinātne, tehnoloģijas, inženierzinātnes, matemātika. STEM studiju programma ir augstākās izglītības studiju programma, kura ietilpst izglītības tematiskajā grupā (dabaszinātnes, matemātika un informācijas tehnoloģijas; inženierzinātnes, ražošana un būvniecība; lauksaimniecība; mākslas; veselības aprūpe (izņemot izglītības programmu kopu kosmetoloģija); vides aizsardzība)
TEN-T	Eiropas transporta tīkls (<i>Trans-European Transport Network</i>)

IEVADS

Plānošanas dokumenta “Eiropas Savienības struktūrfondu un Kohēzijas fonda 2014.–2020.gada plānošanas perioda darbības programmas “Izaugsme un nodarbinātība”¹ vides monitoringa ziņojums ir jāiesniedz saskaņā ar Ministru kabineta 2004.gada 23.marta noteikumu “Kārtība, kādā veicams ietekmes uz vidi stratēģiskais novērtējums” 32.punktu, kā arī Vides pārraudzības valsts biroja 2014.gada 20.janvāra Atzinumā Nr.1 “Par Eiropas Savienības Kohēzijas politikas fondu 2014.-2020.gadam darbības programmas „Izaugsme un nodarbinātība” Vides pārskatu”² noteikto. Saskaņā ar atzinumu, lai konstatētu darbības programmas īstenošanas radīto tiešo vai netiešo ietekmi uz vidi, kā arī lai nepieciešamības gadījumā izdarītu grozījumus plānošanas dokumentā, Vadošajai iestādei, izmantojot valsts vides monitoringa un citus pieejamos datus, vismaz vienu reizi plānošanas periodā jāizstrādā monitoringa ziņojums un jāiesniedz Vides pārraudzības valsts birojā.

Ziņojuma mērķis ir izvērtēt darbības programmā plānoto un līdz 2018.gada 31.decembrim ieviesto un pabeigto SAM un pasākumu projektu tiešu vai netiešu ietekmi uz vidi, vides pārskatā³ iepriekš neparedzētu ietekmi uz vidi, kā arī, ja nepieciešams, sagatavot ieteikumus grozījumiem plānošanas dokumentā.

Šis ziņojums ir sagatavots, lai izvērtētu darbības programmas SAM/ pasākumu īstenošanas rezultātā veikto investīciju ietekmi uz dažādiem vides aspektiem, iedzīvotājiem un tautsaimniecību.

Darbības programmas īstenošanas ietekmes uz vidi monitoringa ziņojuma sagatavošanā izmantoti esfondi.lv, KPVIS u.c. vietnēs pieejamā informācija.

¹ Apstiprināta ar Ministru kabineta 2015.gada 4.februāra rīkojumu Nr.62 “Par Eiropas Savienības struktūrfondu un Kohēzijas fonda 2014.–2020.gada plānošanas perioda darbības programmu “Izaugsme un nodarbinātība””.

Pieejama: <https://m.likumi.lv/doc.php?id=272012>

² Pieejams: <http://www.vpvb.gov.lv/lv/strategiskais-ivn/atzinumi/?year=2014>

³ Pieejams: http://www.esfondi.lv/upload/Petijumi_un_izvertejumi/apraksti/SIVN_03_03_2014.pdf

1. PLĀNOŠANAS DOKUMENTA MĒRĶIS, PRIORITĀRIE VIRZIENI UN SPECIFISKIE ATBALSTA MĒRĶI

Plānošanas dokumenta mērķis ir definēt ES 2014.–2020.gada plānošanas perioda Kohēzijas politikas fondu⁴ prioritāros virzienus, mērķus un sasniedzamos rezultātus saskaņā ar stratēģiju "Eiropa 2020", Latvijas Nacionālās attīstības plānu 2014.–2020. gadam, Nacionālo reformu programmu, ES Padomes rekomendācijām par Latvijas 2013.gada valsts reformu programmu un ar ko sniedz Padomes atzinumu par Latvijas 2012.–2016. gada konverģences programmu un ES Padomes rekomendācijām par Latvijas 2014.gada valsts reformu programmu un ar ko sniedz Padomes atzinumu par Latvijas 2014.gada stabilitātes programmu, nacionālajām nozaru stratēģijām un citiem plānošanas dokumentiem, kā arī noteikt vispārējos principus darbības programmā minēto KP fondu līdzfinansēto prioritāšu ieviešanā, uzraudzībā un izvērtēšanā.

Darbības programmas ietvaros ir izvirzītas šādas vispārējas ES Kohēzijas politikas fondu attīstības prioritātes:

1. Tautsaimniecības ražīguma, pievienotās vērtības, inovāciju, pētniecības un zinātnes kvalitātes līmeņa celšana;
2. Ilgtspējīga un efektīva transporta infrastruktūra;
3. Ilgtspējīga dabas un kultūras resursu izmantošana;
4. Augsts nodarbinātības līmenis iekļaujošā sabiedrībā;
5. Kvalitatīva un efektīva izglītības sistēma;
6. Līdzsvarota un ilgtspējīga teritoriālā attīstība.

Kopumā darbības programmā izvēlēti un izveidoti deviņi prioritārie virzieni, kā arī trīs prioritāri virzieni tehniskajai palīdzībai un norādīts tiem pieejamais KP fondu finansējums. Katram prioritārajam virzienam ir izvēlētas ieguldījumu prioritātes, kas atbilst KP fondu regulām.

Prioritārā virziena "Pētniecība, tehnoloģiju attīstība un inovācijas" ietvaros atbalsts tiek sniegts pētniecības un inovāciju kapacitātes stiprināšanai, veicinot cilvēkkapitāla atjaunotni, atbalstot pielietojamu pētījumu īstenošanu un pētniecības rezultātu komercializāciju, veicinot zinātnisko institūciju strukturālo reformu īstenošanu, uzlabojot pētniecības infrastruktūru un materiāltehnisko bāzi, veicinot starptautiskās sadarbības iespējas, kā arī sadarbību starp zinātniskajām institūcijām, industriju un augstākās izglītības institūcijām, atbalstot tehnoloģiju pārnesi, jaunu, zinātnietilpīgu produktu un tehnoloģiju izstrādi. Prioritārā virziena ietvaros atbalsts tiek sniegts arī radošuma pārnesei un netehnoloģisko inovāciju attīstībai, tai skaitā jaunradītā intelektuālā īpašuma aizsardzībai un jaunu produktu un tehnoloģiju attīstībai un ieviešanai ražošanā atbilstoši RIS3 noteiktajam, kā arī nodarbināto personu apmācībām un inovācijas motivācijai un uzņēmējdarbības uzsākšanai.

Prioritārā virziena "IKT pieejamība, e-pārvalde un pakalpojumi" ietvaros atbalsts tiek sniegts visas Latvijas teritorijas līdzsvarotas attīstības veicināšanai, izveidojot vai uzlabojot elektronisko sakaru infrastruktūru, vienlaikus attīstot saimniecisko darbību veicinošu vidi, kas balstās uz pieejamu informāciju, publiskā sektora informācijas atkalizmantošanu, publiskā un privātā sektora integrētiem IKT risinājumiem un Latvijas iekļaušanos Eiropas vienotajā digitālā tirgū, kā arī uzlabojot iedzīvotāju kopējo dzīves kvalitāti, sniedzot ieguldījumu pakalpojumu pieejamībā, sabiedrības produktivitātes paaugstināšanā, administratīvā sloga samazināšanā un mobilitātes paaugstināšanā.

Prioritārā virziena "Mazo un vidējo komersantu konkurētspēja" ietvaros tiek atbalstīta jaunu komersantu veidošanās, esošo komersantu izaugsme un apstrādes rūpniecības īpatsvara pieaugums, veicinot finansējuma pieejamību komersantiem, nodrošinot biznesa inkubatoru

⁴ Eiropas Reģionālās attīstības fonds, Eiropas Sociālais fonds un Kohēzijas fonds

pakalpojumus. Papildus esošo mazo un vidējo komersantu attīstībai tiek nodrošināta industriālo telpu un teritoriju infrastruktūras izveide un attīstība, veicināta ārējo tirgu apguve un Latvijas starptautiskās konkurētspējas stiprināšana.

Prioritārā virziena "Pāreja uz ekonomiku ar zemu oglekļa emisijas līmeni visās nozarēs" kopējais mērķis ir primārās enerģijas patēriņa samazināšana un efektīvas un ilgtspējīgas energoresursu izmantošanas veicināšana dažādās nozarēs. Mērķa sasniegšanu nodrošina investīcijas gan enerģijas patēriņa samazināšanai rūpniecībā, gan energoefektivitātes paaugstināšanai un AER izmantošanas veicināšanai publiskajās un dzīvojamās ēkās, kā arī uzlabojot siltumavotu efektivitāti un veicinot vietējo AER izmantošanu centralizētajā siltumapgādē, paredzot samazināt siltumenerģijas zudumus pārvades un sadales sistēmās. Papildus tiek investēts videi draudzīga transporta attīstībā, nodrošinot CO₂ emisiju apjoma samazināšanos.

Prioritārā virziena "Vides aizsardzība un resursu izmantošanas efektivitāte" ietvaros atbalsts tiek sniegts pasākumiem, kas paredz pielāgoties klimata pārmaiņām, samazinot plūdu un krasta erozijas risku apdraudējumu, pasākumiem, kas nodrošina apglabājamo atkritumu daudzuma samazināšanos un dažādu veidu atkritumu atkārtotas izmantošanas, pārstrādes un reģenerācijas palielināšanos, līdztekus nodrošinot resursu efektīvu izmantošanu. Papildus tiek īstenoti pasākumi, kas nodrošina Latvijas iekšzemes un jūras ūdeņu labu vides stāvokli, kā arī ūdens resursu ilgtspējīgu izmantošanu, attīstot un uzlabojot ūdensapgādes un kanalizācijas sistēmas pakalpojumu kvalitāti un pieejamību atbilstoši ES direktīvu prasībām, kā arī nodrošina dabas aizsardzības un saimniecisko interešu līdzsvarotību, saglabājot bioloģisko daudzveidību un aizsargājot ekosistēmas, vienlaikus nodrošinot sabiedrību un kompetentās institūcijas ar savlaicīgu un kvalitatīvu informāciju augstas vides kvalitātes un bioloģiskās daudzveidības saglabāšanai. Vienlaikus tiek realizēti pasākumi, kas veicina integrētu reģionālo attīstību, nodrošinot ilgtspējīgu kultūras un dabas mantojuma izmantošanu, kā arī pasākumi, kas veicina pilsētu degradēto teritoriju reģenerāciju atbilstoši pašvaldības integrētajām attīstības programmām.

Prioritārā virziena "Ilgspējīga transporta attīstība" ietvaros atbalsts tiek sniegts, lai nodrošinātu komodālu, kvalitatīvu un konkurētspējīgu transporta infrastruktūru, veicinot transporta un loģistikas pakalpojumu attīstību, samazinot vides piesārņojuma līmeni, kā arī radītu priekšnosacījumus līdzsvarotai reģionālajai attīstībai, veicinot jaunu darbavietu radīšanu un ievērojamu pakalpojumu eksporta apjoma pieaugumu.

Prioritārā virziena "Nodarbinātība un darbaspēka mobilitāte" ietvaros tiek atbalstīta darbaspēka pieprasījuma un piedāvājuma salāgošana, pilnveidojot bezdarbnieku prasmes un kvalifikāciju, atbalstot reģionālo un starptautisko darbaspēka mobilitāti, veicinot jauniešu nodarbinātību un nodrošinot informāciju par darba tirgus situāciju un tendencēm ilgtermiņā. Stratēģijas "Eiropa 2020" kontekstā ieguldījumi paredzēti arī darbavietu kvalitātes pilnveidei un gados vecāku strādājošo ilgākas nodarbinātības veicināšanai.

Prioritārā virziena "Sociālā iekļaušana un nabadzības apkarošana" ietvaros tiek atbalstīta nelabvēlīgākā situācijā esošo darbaspējīgo iedzīvotāju aktivizēšana un šķēršļu mazināšana iesaistei darba tirgū, ko sekmē arī profesionāla sociālā darba attīstība un sociālo pakalpojumu un veselības aprūpes kvalitātes un pieejamības pilnveide, tai skaitā īstenojot pāreju no institucionālās aprūpes uz sabiedrībā balstītiem pakalpojumiem.

Prioritārā virziena "Izglītība, prasmes un mūžizglītība" ietvaros tiek nodrošināta kvalitatīva un iekļaujoša izglītība personības attīstībai. Tā ietvaros atbalsts tiek sniegts, lai uzlabotu augstākās izglītības studiju programmu kvalitāti un veicinātu to atbilstību tautsaimniecības izaugsmes vajadzībām, nodrošinātu vispārējās izglītības pieejamību un satura pilnveidi, tai skaitā sekmējot darba tirgum atbilstošas karjeras izvēli, mazinot bērnu un jauniešu nabadzību un novēršot priekšlaicīgu izglītības sistēmas pamešanu, kā arī lai uzlabotu profesionālās un pieaugušo izglītības kvalitāti, pieejamību un atbilstību mainīgajām darba tirgus prasībām, tai skaitā pilnveidojot nodarbināto profesionālo kvalifikāciju un kompetences.

Prioritāro virzienu un ieguldījumu prioritāšu īstenošanai noteikti SAM un tiem pakārtotie pasākumi, kuriem savukārt definēti sasniedzamie rezultāti un indikatīvās īstenojamās darbības šo rezultātu sasniegšanai.

2. DARBĪBAS PROGRAMMAS ĪSTENOŠANAS IETEKME UZ VIDI

Likumā “Par ietekmes uz vidi novērtējumu”⁵ ir noteikts, ka ietekme uz vidi ir “... plānošanas dokumenta īstenošanas izraisītas tiešas vai netiešas pārmaiņas vidē, kuras ietekmē vai var ietekmēt cilvēku, viņa veselību un drošību, kā arī bioloģisko daudzveidību (īpaši aizsargājamās sugas un to dzīvotnes, īpaši aizsargājamās un ES nozīmes biotopus), augsni, zemes dzīles, ūdeni, gaisu, klimatu, ainavu, materiālās vērtības, kultūras un dabas mantojumu, iespējamā pakļautība avāriju vai katastrofu riskiem un visu minēto jomu mijiedarbība.”

Darbības programmas SAM/ pasākumu kopu nosacīti var iedalīt šādos ietekmes veidos:

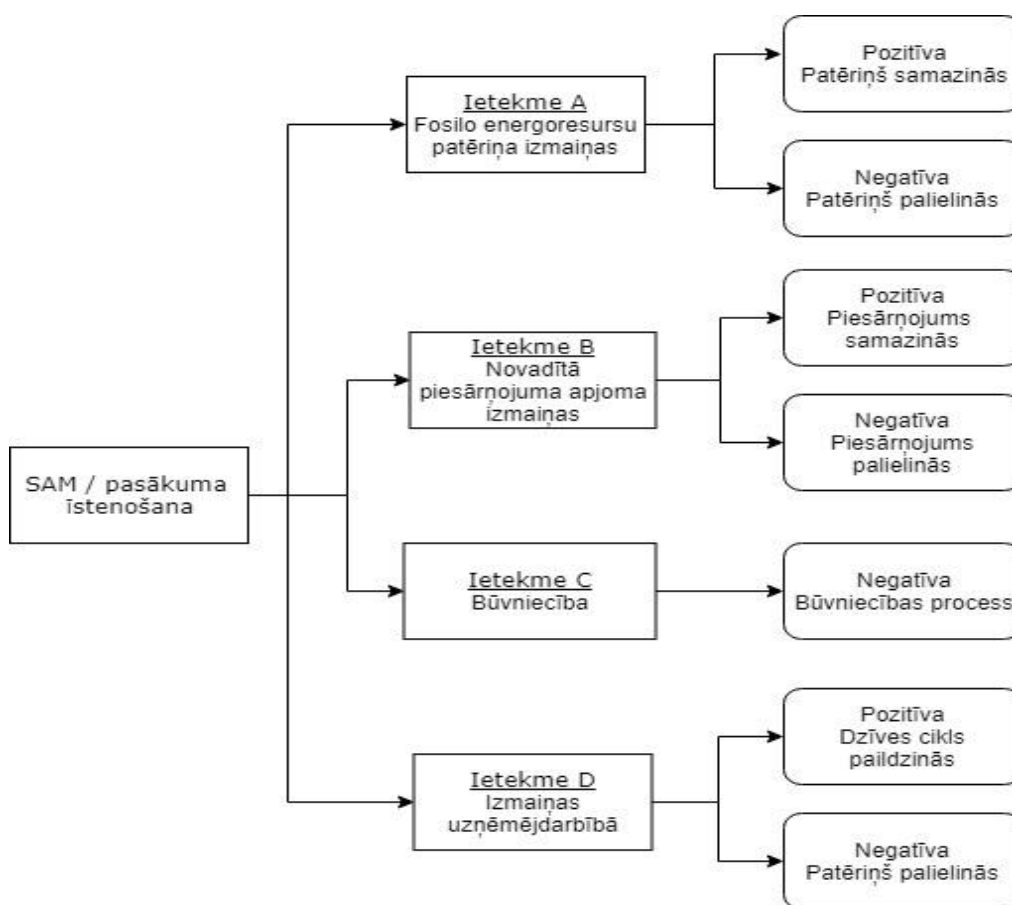
- Tieša ietekme

Pamatojoties uz ekspertu vērtējumu, kā tiešas (pozitīvas un negatīvas) (skat. 1.attēlu) ietekmes uz vidi tiek vērtētas tās ES fondu investīcijas, kuras:

1. Rada fosilo energoresursu patēriņa plūsmas izmaiņas, veicina AER izmantošanu elektroenerģijas un siltumenerģijas ražošanā, kā arī nodrošina energoefektivitātes pasākumu ieviešanu;
2. Rada novadītā piesārņojuma gaisā, ūdensobjektos un augsnē apjoma, kā arī SEG emisijas izmaiņas;
3. Tiek ieguldītas ēku un inženierbūvju būvniecībā un teritorijas labiekārtošanā;
4. Tiek ieguldītas uzņēmējdarbībā, kā rezultātā mainās vai nu saražoto produktu dzīves cikli (investīcijas iekārtās un tehnoloģijās u.c.) vai arī pieaug patēriņš.

1.attēls

SAM/ pasākumu tieša ietekme uz vidi



⁵ Pieejams šeit: <https://likumi.lv/doc.php?id=51522>

- Netieša ietekme⁶

Kā netieša ietekme uz vidi (skat. 2.attēlu) tiek vērtēta SAM/ pasākumu ietvaros īstenoto projektu darbību netiešs rezultāts, piemēram, investējot AER katlumājās, samazinās SEG emisijas apjomi.

2.attēls

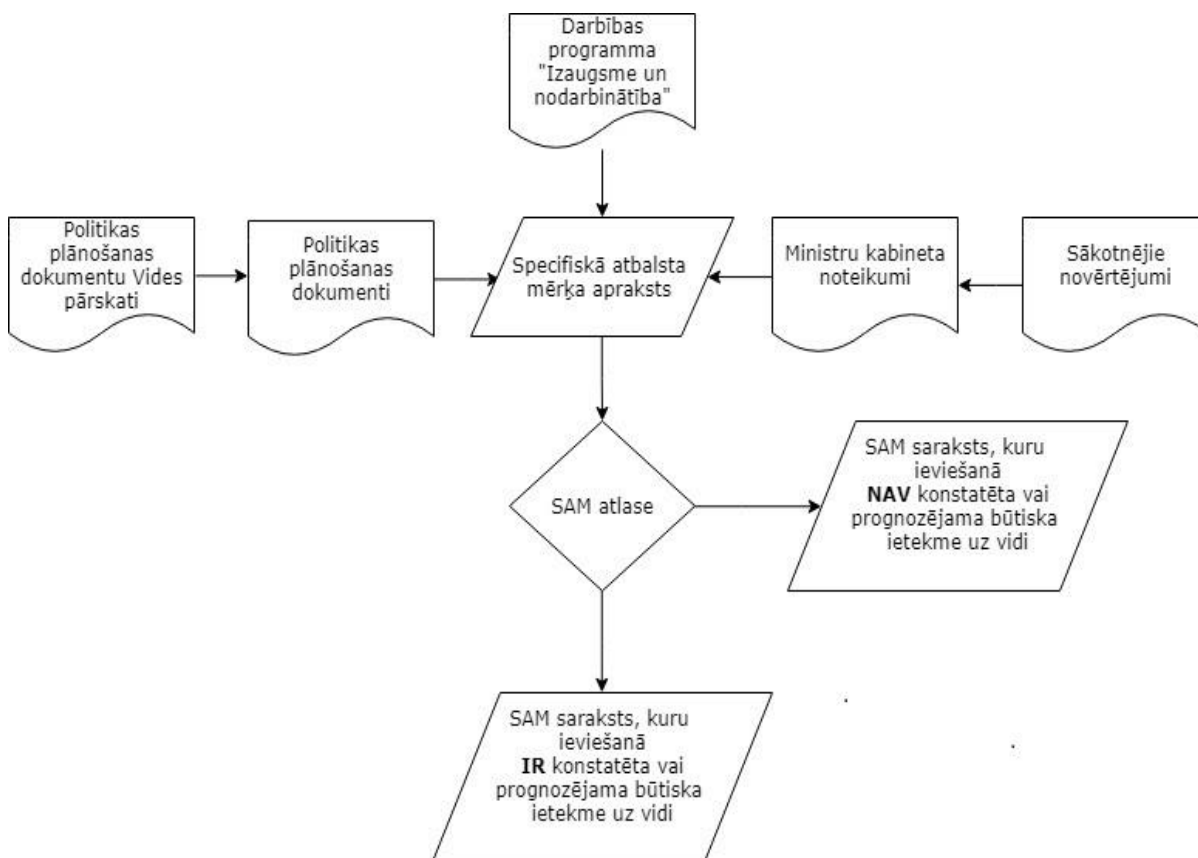
SAM/ pasākumu netieša ietekme uz vidi



Darbības programmas SAM/ pasākumu ieguldījumu radītās ietekmes uz vidi tiek identificētas, pamatojoties uz informācijas apkopojumu (loģisko modeli) (skat. 3.attēlu) un ekspertu pieņēmumiem.

3.attēls

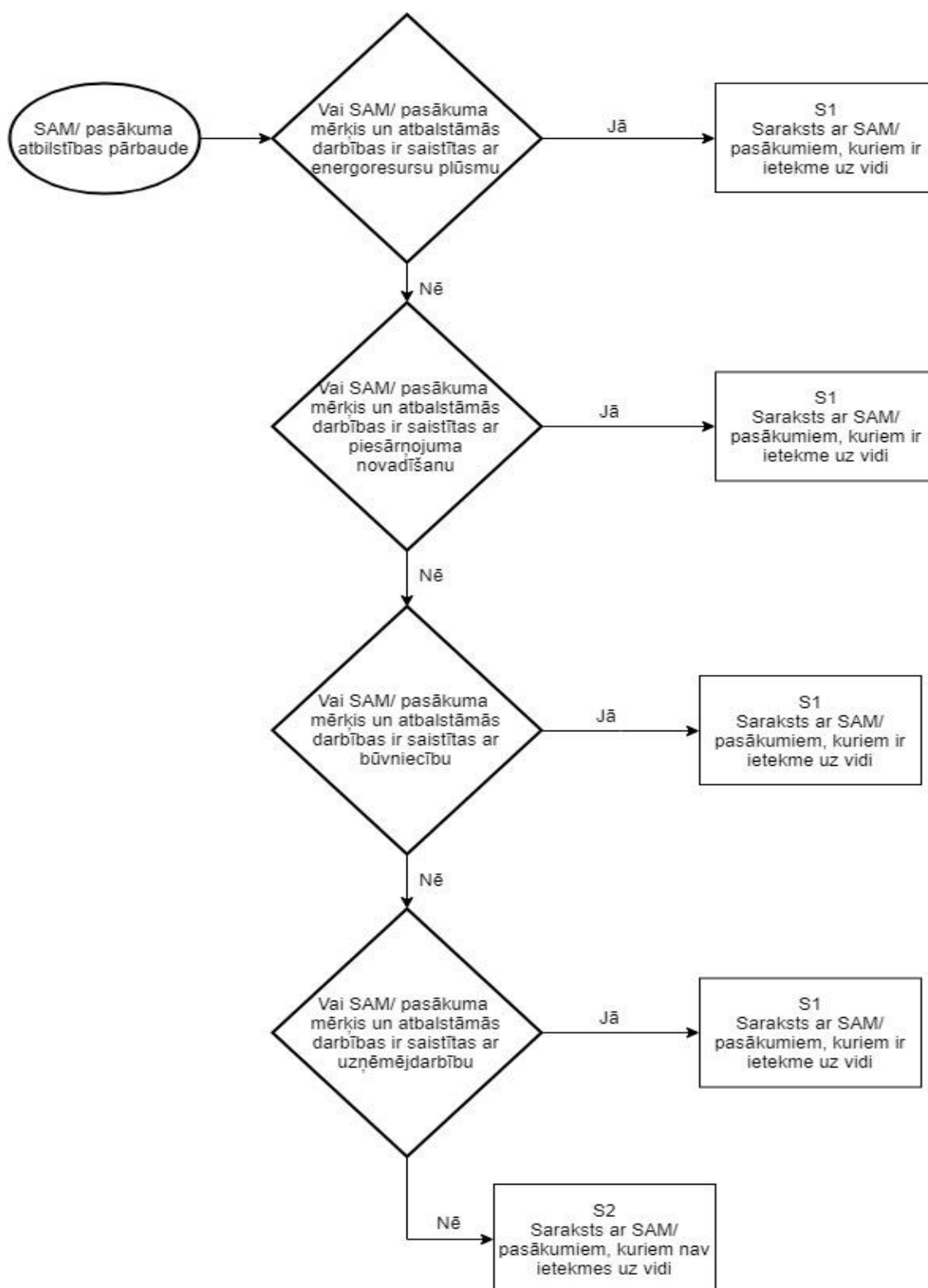
Informācijas apkopojuma (loģiskā modeļa) blokshēma



SAM/ pasākumu atlase jeb šķirošana notiek pēc to īstenošanas ietekmes uz vides stāvokļa izmaiņām, balstoties uz SAM/ pasākuma mērķi, atbalstāmajām darbībām un teorētiski iespējamo ietekmi uz vidi (skatīt 4.attēlu).

⁶ Guidelines for the Assessment of Indirect and Cumulative Impacts as well as Impact Interactions. 1999. EC DG XI Environment, Nuclear Safety & Civil Protection. Pieejams: <http://ec.europa.eu/environment/archives/eia/eia-studies-and-reports/pdf/guidel.pdf>

SAM/ pasākumu atbilstības pārbaude



Kā atbilstošākie vides stāvokļa izmaiņas raksturojošie kritēriji, pamatojoties uz ekspertu vērtējumu, ir izvēlēti šādi:

1. SAM/pasākuma ietvaros finansēto projektu īstenošanas rezultātā rodas fosilo resursu plūsmas patēriņa izmaiņas:
 - Plūsma samazinās – ietekme tieša/pozitīva;
 - Plūsma palielinās – ietekme tieša/negatīva;

2. SAM/pasākuma ietvaros finansēto projektu īstenošanas rezultātā mainās vidē novadītā piesārņojuma apjoms:
 - Apjoms samazinās – ietekme tieša/pozitīva;
 - Apjoms palielinās – ietekme tieša/negatīva;
3. SAM/pasākuma ietvaros finansēto projektu īstenošanas rezultātā notiek jaunu ēku un inženierbūvju būvniecība, kā arī esošo ēku un inženierbūvju atjaunošana vai pārbūve:
 - Būvniecības/rekonstrukcijas procesā – ietekme tieša/negatīva;
 - Eksploatācijas procesā – ietekme netieša/pozitīva;
4. SAM/pasākuma ietvaros finansēto projektu īstenošanas rezultātā uzņēmējdarbība:
 - Attīstās (palielinās patēriņš) – ietekme netieša/negatīva;
 - Attīstās (samazinās ražošanas procesā izmantotie dabas resursi) – ietekme netieša/pozitīva.

SAM/pasākumu saraksts, kuru ieviešanā ir konstatēta vai prognozējama būtiska ietekme uz vidi atrodams 1.tabulā un 5.attēlā.

1.tabula

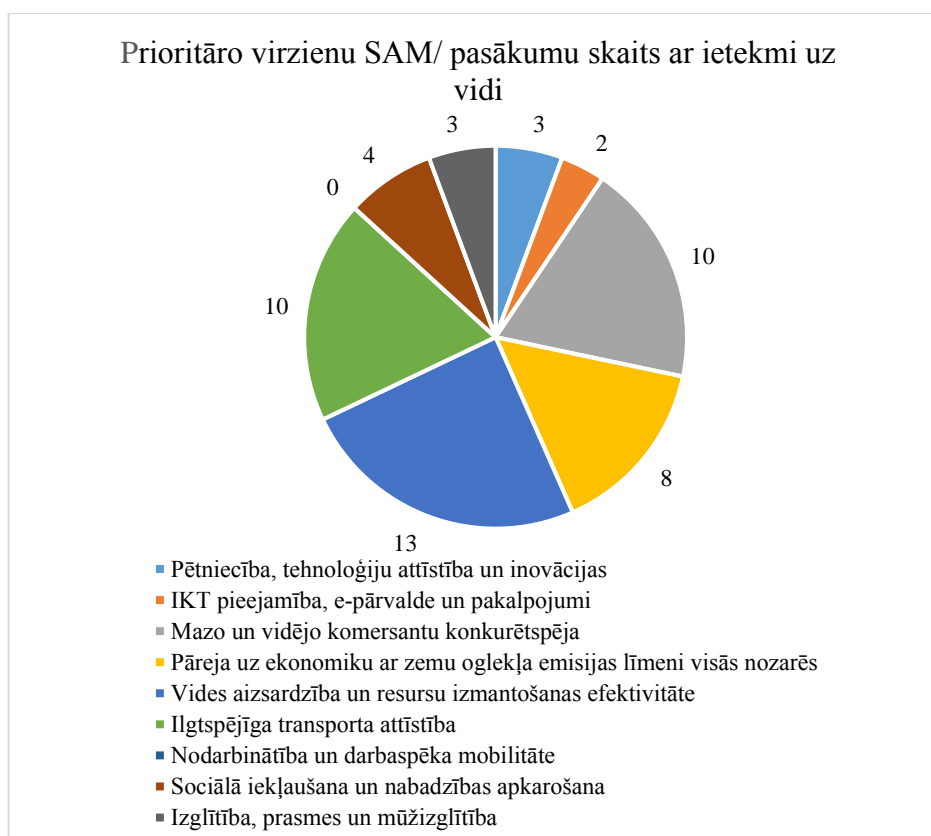
Saraksts ar SAM/ pasākumiem, kuriem ir ietekme uz vidi

SAM/ pasākums	Nosaukums
1.1.1.4.	P&A infrastruktūras attīstīšana Viedās specializācijas jomās un zinātnisko institūciju institucionālās kapacitātes stiprināšana
1.2.1.1.	Atbalsts jaunu produktu un tehnoloģiju izstrādei kompetences centru ietvaros
1.2.1.4.	Atbalsts jaunu produktu ieviešanai ražošanā
2.1.1.	Uzlabot elektroniskās sakaru infrastruktūras pieejamību lauku teritorijās
3.1.1.1.	Aizdevumu garantijas
3.1.1.2.	Mezanīna aizdevumi
3.1.1.4.	Mikrokreditēšana un aizdevumi biznesa uzsācējiem
3.1.1.5.	Atbalsts ieguldījumiem ražošanas telpu un infrastruktūras izveidei vai rekonstrukcijai
3.1.1.6.	Reģionālie biznesa inkubatori un radošo industriju inkubators
3.1.2.1.	Riska kapitāls
3.1.2.2.	Tehnoloģiju akselerators
3.2.1.1.	Klasteru programma
3.2.1.2.	Starptautiskās konkurētspējas veicināšana
3.3.1.	Palielināt privāto investīciju apjomu reģionos, veicot ieguldījumus uzņēmējdarbības attīstībai atbilstoši pašvaldību attīstības programmās noteiktajai teritoriju ekonomiskajai specializācijai un balstoties uz vietējo uzņēmēju vajadzībām
4.1.1.	Veicināt efektīvu energoresursu izmantošanu, enerģijas patēriņa samazināšanu un pāreju uz AER apstrādes rūpniecības nozarē
4.2.1.1.	Veicināt energoefektivitātes paaugstināšanu dzīvojamās ēkās

SAM/ pasākums	Nosaukums
4.2.1.2.	Veicināt energoefektivitātes paaugstināšanu valsts ēkās
4.2.2.	Atbilstoši pašvaldības integrētajām attīstības programmām sekmēt energoefektivitātes paaugstināšanu un AER izmantošanu pašvaldību ēkās
4.3.1.	Veicināt energoefektivitāti un vietējo AER izmantošanu centralizētajā siltumapgādē
4.4.1.	Attīstīt ETL uzlādes infrastruktūru Latvijā
4.5.1.1.	Attīstīt videi draudzīgu sabiedriskā transporta infrastruktūru (sliežu transporta)
4.5.1.2.	Attīstīt videi draudzīgu sabiedriskā transporta infrastruktūru
5.1.1.	Novērst plūdu un krasta erozijas risku apdraudējumu pilsētu teritorijās
5.1.2.	Samazināt plūdu riskus lauku teritorijās
5.2.1.1.	Atkritumu dalītas savākšanas sistēmas attīstība
5.2.1.2.	Atkritumu pārstrādes un reģenerācijas veicināšana
5.2.1.3.	Atkritumu reģenerācijas veicināšana
5.3.1.	Attīstīt un uzlabot ūdensapgādes un kanalizācijas sistēmas pakalpojumu kvalitāti un nodrošināt pieslēgšanas iespējas
5.4.1.1.	Antropogēno slodzi mazinošas infrastruktūras izbūve un rekonstrukcija Natura 2000 teritorijās
5.4.2.1.	Bioloģiskās daudzveidības saglabāšanas un ekosistēmu aizsardzības priekšnoteikumi
5.4.2.2.	Vides monitoringa un kontroles sistēmas attīstība un sabiedrības līdzdalības vides pārvaldībā veicināšana
5.5.1.	Saglabāt, aizsargāt un attīstīt nozīmīgu kultūras un dabas mantojumu, kā arī attīstīt ar to saistītos pakalpojumus
5.6.1.	Veicināt Rīgas pilsētas revitalizāciju, nodrošinot teritorijas efektīvu sociālekonomisko izmantošanu
5.6.2.	Teritoriju revitalizācija, reģenerējot degradētās teritorijas atbilstoši pašvaldību integrētajām attīstības programmām
5.6.3.	Vēsturiski piesārņoto vietu sanācija
6.1.1.	Palielināt lielo ostu drošības līmeni un uzlabot transporta tīkla mobilitāti
6.1.2.	Veicināt drošību un vides prasību ievērošanu starptautiskajā lidostā „Rīga”
6.1.3.1.	Rīgas pilsētas integrētas transporta sistēmas attīstība
6.1.3.2.	Multimodāla transporta mezgla izbūve Torņkalna apkaimē
6.1.4.1.	Rīgas ostas un Rīgas pilsētas integrēšana TEN-T tīklā
6.1.4.2.	Nacionālas nozīmes attīstības centru integrēšana TEN-T tīklā
6.1.5.	Valsts galveno autoceļu segu pārbūve, nestspējas palielināšana
6.2.1.1.	Latvijas dzelzceļa tīkla elektrifikācija
6.2.1.2.	Dzelzceļa infrastruktūras modernizācija un izbūve

SAM/ pasākums	Nosaukums
6.3.1.	Palielināt reģionālo mobilitāti, uzlabojot valsts reģionālo autoceļu kvalitāti
8.1.1.	Palielināt modernizēto STEM, tajā skaitā medicīnas un radošās industrijas, studiju programmu skaitu
8.1.2.	Uzlabot vispārējās izglītības iestāžu mācību vidi
8.1.3.	Palielināt modernizēto profesionālās izglītības iestāžu skaitu
8.1.4.	Uzlabot pirmā līmeņa profesionālās augstākās izglītības STEM, t.sk. medicīnas un radošās industrijas, studiju mācību vidi koledžās
9.3.1.1.	Pakalpojumu infrastruktūras attīstība deinstitucionalizācijas plānu īstenošanai
9.3.1.2.	Infrastruktūras attīstība funkcionēšanas novērtēšanas sistēmas un asistīvo tehnoloģiju (tehnisko palīgīdzekļu) apmaiņas fonda izveidei
9.3.2.	Uzlabot kvalitatīvu veselības aprūpes pakalpojumu pieejamību, jo īpaši sociālās, teritoriālās atstumtības un nabadzības riskam pakļautajiem iedzīvotājiem, attīstot veselības aprūpes infrastruktūru

5.attēls



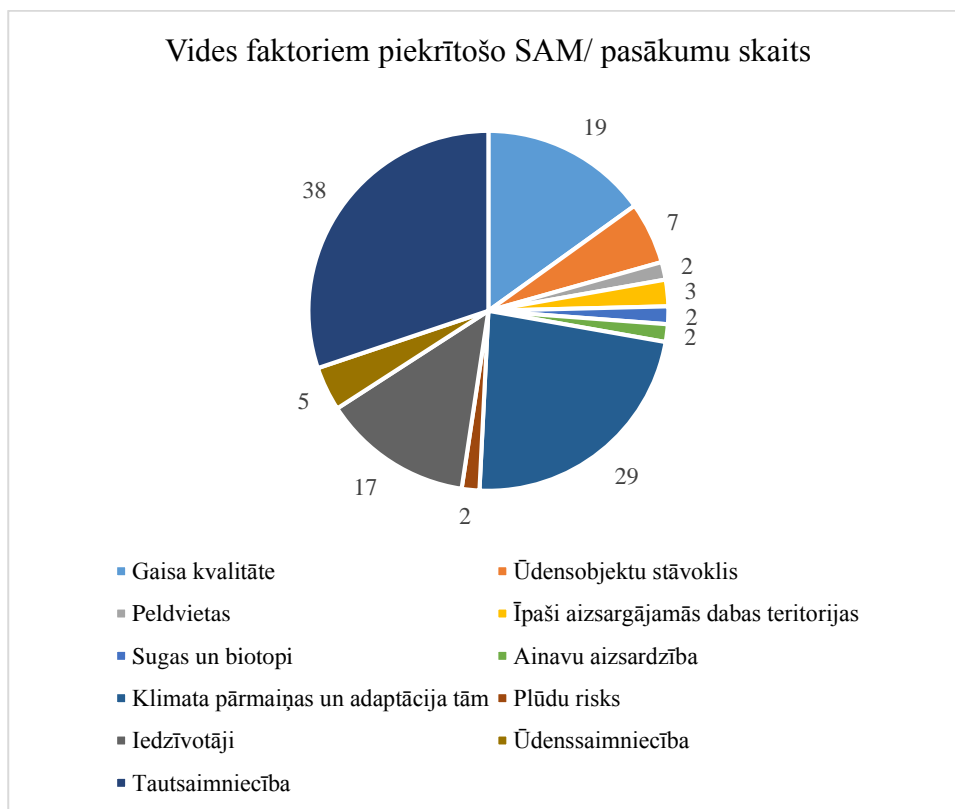
3. MONITORINGA REZULTĀTU APKOPOJUMS

Kopumā līdz 2018.gada 31.decembrim ir noslēgti 1246 projektu līgumi par to ieviešanu. Pabeigti 126 projekti, Latvijas attīstībā un izaugsmē veiksmīgi izmantojot ES finansējumu 261,5 milj. *euro* tādās jomās kā autoceļu būvniecība, ēku energoefektivitātes paaugstināšana, degradēto teritoriju revitalizācija, izglītības iestāžu infrastruktūras uzlabošana un jauniešu bezdarbnieku nodarbinātības veicināšana⁷.

Grupējot un analizējot SAM/ pasākumu ietekmes uz dažādiem vides faktoriem, konstatēts, ka vislielāko devumu sniedz projektu īstenošana ar ietekmi uz tautsaimniecību (skat. 6.attēlu). Tas apstiprina darbības programmas intervences loģiku, jo ES mērķis saskaņā ar Līgumu par Eiropas Savienības darbību⁸ ir Savienības vispārējās harmoniskas attīstības veicināšana, izstrādājot un veicot darbības, kas stiprina tās ekonomisko, sociālo un teritoriālo kohēziju un īpaši tiecoties mazināt būtiskas dažādu reģionu attīstības līmeņa atšķirības un vismazāk attīstīto reģionu atpalicību (174.pants). Tāpēc ir saprotams, ka darbības programmas ieguldījumi, pirmkārt, ir vērsti uz tautsaimniecību un sabiedrību.

Attiecīgi nākamā joma, kurā ir veikti visdažādāko SAM/ pasākumu ieguldījumi ir klimata pārmaiņas un adaptācija, kā arī gaisa kvalitātes uzlabošana.

6.attēls



Fosilo energoresursu patēriņa ietekme vērtējama kā pozitīva, jo darbības programmas īstenoto projektu rezultātā tas ir samazinājies. Patēriņa samazinājums ir panākts, pateicoties šādu SAM / pasākumu īstenošanai:

- 3.3.1. Palielināt privāto investīciju apjomu reģionos, veicot ieguldījumus uzņēmējdarbības attīstībai atbilstoši pašvaldību attīstības programmās noteiktajai

⁷ Pieejams šeit: <http://tap.mk.gov.lv/lv/mk/tap/?pid=40470333&mode=mk&date=2019-04-23>

⁸ Pieejams šeit: <https://eur-lex.europa.eu/legal-content/lv/TXT/?uri=CELEX%3A12012E%2FTXT>

teritoriju ekonomiskajai specializācijai un balstoties uz vietējo uzņēmēju vajadzībām;

- 4.1.1. Veicināt efektīvu energoresursu izmantošanu, enerģijas patēriņa samazināšanu un pāreju uz AER apstrādes rūpniecības nozarē;
- 4.2.1.1. Veicināt energoefektivitātes paaugstināšanu dzīvojamās ēkās;
- 4.2.1.2. Veicināt energoefektivitātes paaugstināšanu valsts ēkās;
- 4.2.2. Atbilstoši pašvaldības integrētajām attīstības programmām sekmēt energoefektivitātes paaugstināšanu un AER izmantošanu pašvaldību ēkās;
- 4.3.1. Veicināt energoefektivitāti un vietējo AER izmantošanu centralizētajā siltumapgādē;
- 4.4.1. Attīstīt ETL uzlādes infrastruktūru Latvijā;
- 4.5.1.1. Attīstīt videi draudzīgu sabiedriskā transporta infrastruktūru (sliežu transporta);
- 4.5.1.2. Attīstīt videi draudzīgu sabiedriskā transporta infrastruktūru

Šajos SAM/ pasākumos energopatēriņa samazināšanai veiktas šādas darbības:

1. Apdzīvotās vietās, rekonstrējot ielas, izbūvēts vai nomainīts ielu apgaismojums;
2. Realizēti energoefektivitātes projekti sabiedriskās ēkās, dzīvojamās ēkās un apstrādes rūpniecības ražošanas telpās, veicot būvdarbus ēkas norobežojošajās konstrukcijās un koplietošanas telpās, inženiersistēmu atjaunošanu, pārbūvi vai izveidi, ēku automatizētās vadības un kontroles sistēmu iegāde un uzstādīšana, lokālās vai autonomās siltumapgādes infrastruktūras pārbūve vai atjaunošana, AER izmantojošu siltumenerģiju ražojošu iekārtu iegāde un uzstādīšana;
3. Jaunu, efektīvu katlu māju būvniecība un pārvades/ sadales tīkla būvniecība un rekonstrukcija;
4. ETL uzlādes staciju būvniecība un ETL iegāde;
5. Pasāžieru pārvadāšanai iegādāti jauni, videi draudzīgi autobusi.

Novadītais piesārņojums, tai skaitā SEG emisijas, ir samazinājušās šādu SAM/ pasākumu īstenošanas rezultātā:

- 3.3.1. Palielināt privāto investīciju apjomu reģionos, veicot ieguldījumus uzņēmējdarbības attīstībai atbilstoši pašvaldību attīstības programmās noteiktajai teritoriju ekonomiskajai specializācijai un balstoties uz vietējo uzņēmēju vajadzībām;
- 4.1.1. Veicināt efektīvu energoresursu izmantošanu, enerģijas patēriņa samazināšanu un pāreju uz AER apstrādes rūpniecības nozarē;
- 4.2.1.1. Veicināt energoefektivitātes paaugstināšanu dzīvojamās ēkās;
- 4.2.1.2. Veicināt energoefektivitātes paaugstināšanu valsts ēkās;
- 4.2.2. Atbilstoši pašvaldības integrētajām attīstības programmām sekmēt energoefektivitātes paaugstināšanu un AER izmantošanu pašvaldību ēkās;
- 4.3.1. Veicināt energoefektivitāti un vietējo AER izmantošanu centralizētajā siltumapgādē;
- 4.4.1. Attīstīt ETL uzlādes infrastruktūru Latvijā;
- 4.5.1.1. Attīstīt videi draudzīgu sabiedriskā transporta infrastruktūru (sliežu transporta);
- 4.5.1.2. Attīstīt videi draudzīgu sabiedriskā transporta infrastruktūru
- 5.1.1. Novērst plūdu un krasta erozijas risku apdraudējumu pilsētu teritorijās;
- 5.1.2. Samazināt plūdu riskus lauku teritorijās;
- 5.2.1.1. Atkritumu dalītas savākšanas sistēmas attīstība;
- 5.2.1.2. Atkritumu pārstrādes un reģenerācijas veicināšana;
- 5.2.1.3. Atkritumu reģenerācijas veicināšana;

- 5.3.1. Attīstīt un uzlabot ūdensapgādes un kanalizācijas sistēmas pakalpojumu kvalitāti un nodrošināt pieslēgšanas iespējas;
- 5.4.1.1. Antropogēno slodzi mazinošas infrastruktūras izbūve un rekonstrukcija Natura 2000 teritorijās;
- 5.6.3. Vēsturiski piesārņoto vietu sanācija;
- 6.1.1. Palielināt lielo ostu drošības līmeni un uzlabot transporta tīkla mobilitāti;
- 6.1.3.1. Rīgas pilsētas integrētas transporta sistēmas attīstība;
- 6.1.4.1. Rīgas ostas un Rīgas pilsētas integrēšana TEN-T tīklā;
- 6.1.4.2. Nacionālas nozīmes attīstības centru integrēšana TEN-T tīklā;
- 6.1.5. Valsts galveno autoceļu segu pārbūve, nestspējas palielināšana;
- 9.3.2. Uzlabot kvalitatīvu veselības aprūpes pakalpojumu pieejamību, jo īpaši sociālās, teritoriālās atstumtības un nabadzības riskam pakļautajiem iedzīvotājiem, attīstot veselības aprūpes infrastruktūru (jonizējošais starojums).

Šajos SAM/ pasākumos piesārņojuma un SEG emisijas samazināšanai veiktas šādas darbības:

1. Apdzīvotās vietās, rekonstruējot ielas, izbūvētā lietussūdens kanalizācija, kā arī izbūvēta ūdenssaimniecības (dzeramā ūdens ieguves, sagatavošanas un piegādes infrastruktūra, sadzīves notekūdeņu savākšanas, attīrīšanas un novadīšanas) infrastruktūra, veikta graustu demontāža;
2. Realizēti energoefektivitātes projekti sabiedriskās ēkās, dzīvojamās ēkās un apstrādes rūpniecības ražošanas telpās, samazinot SEG emisijas;
3. Jaunu katlu māju būvniecība un pārvades/ sadales tīkla būvniecība un rekonstrukcija, samazinot SEG emisijas;
4. ETL uzlādes staciju būvniecība un ETL iegāde, aizstājot fosilo degvielu ar elektroenerģiju;
5. Pasažieru pārvadāšanai iegādāti jauni, videi draudzīgi autobusi, samazinot SEG emisijas;
6. Izbūvētas būves plūdu novēršanai, nodrošinot kanalizācijas ūdeņu neieplūšanu gruntsūdeņos un ūdenstilpēs;
7. Izbūvēti jauni ūdensapgādes ārējie inženiertīkli, veikta ūdensapgādes ārējo inženiertīklu pārbūve un atjaunošana, izbūvētas jaunas kanalizācijas sūkņu stacijas;
8. Uzsākta atkritumu šķirošanas infrastruktūras izbūve, samazinot slodzi uz atkritumu poligoniem, uzsākta stikla, polimēru, poliolefīnu, svina akumulatoru un BNA pārstrāde;
9. Natura 2000 teritorijā izbūvēta infrastruktūra apmeklētāju plūsmu organizēšanai un antropogēnās slodzes mazināšanai;
10. Turpinās sērskābā gudrona dīķu sanācijas darbi Inčukalnā, novēršot pazemes ūdeņu piesārņojumu teritorijā;
11. Investīcijas ostās samazina kuģu dīkstāves, samazinot SEG un gaisa kvalitāti pasliktinošo vielu emisijas;
12. Lidostā "Rīga" veiktā infrastruktūras modernizācija samazina SEG emisijas un slodzi uz dabas resursiem;
13. Investīcijas ielās un autoceļos samazina laiku, kas autovadītājiem jāpavada ceļā, līdz ar to samazinot arī SEG un gaisa kvalitāti pasliktinošo vielu emisijas;
14. Veselības aprūpes iestādēm iegādājoties jaunas, modernas diagnostiskākas iekārtas (rentgena iekārtas, datortomogrāfus, fluorogrāfus, mammogrāfijas iekārtas) tiek samazinātas jonizējošā starojuma devas, kuras saņem pacienti un medicīniskais personāls.

Būvniecība:

- 1.1.1.4. P&A infrastruktūras attīstīšana Viedās specializācijas jomās un zinātnisko institūciju institucionālās kapacitātes stiprināšana;
- 2.1.1. Uzlabot elektroniskās sakaru infrastruktūras pieejamību lauku teritorijās;
- 3.1.1.5. Atbalsts ieguldījumiem ražošanas telpu un infrastruktūras izveidei vai rekonstrukcijai;
- 3.3.1. Palielināt privāto investīciju apjomu reģionos, veicot ieguldījumus uzņēmējdarbības attīstībai atbilstoši pašvaldību attīstības programmās noteiktajai teritoriju ekonomiskajai specializācijai un balstoties uz vietējo uzņēmēju vajadzībām;
- 4.1.1. Veicināt efektīvu energoresursu izmantošanu, enerģijas patēriņa samazināšanu un pāreju uz AER apstrādes rūpniecības nozarē;
- 4.2.1.1. Veicināt energoefektivitātes paaugstināšanu dzīvojamās ēkās;
- 4.2.1.2. Veicināt energoefektivitātes paaugstināšanu valsts ēkās;
- 4.2.2. Atbilstoši pašvaldības integrētajām attīstības programmām sekmēt energoefektivitātes paaugstināšanu un AER izmantošanu pašvaldību ēkās;
- 4.3.1. Veicināt energoefektivitāti un vietējo AER izmantošanu centralizētajā siltumapgādē;
- 4.4.1. Attīstīt ETL uzlādes infrastruktūru Latvijā;
- 4.5.1.1. Attīstīt videi draudzīgu sabiedriskā transporta infrastruktūru (sliežu transporta);
- 4.5.1.2. Attīstīt videi draudzīgu sabiedriskā transporta infrastruktūru
- 5.1.1. Novērst plūdu un krasta erozijas risku apdraudējumu pilsētu teritorijās;
- 5.1.2. Samazināt plūdu riskus lauku teritorijās;
- 5.2.1.3. Atkritumu reģenerācijas veicināšana;
- 5.3.1. Attīstīt un uzlabot ūdensapgādes un kanalizācijas sistēmas pakalpojumu kvalitāti un nodrošināt pieslēgšanas iespējas;
- 5.4.1.1. Antropogēno slodzi mazinošas infrastruktūras izbūve un rekonstrukcija Natura 2000 teritorijās;
- 5.5.1. Saglabāt, aizsargāt un attīstīt nozīmīgu kultūras un dabas mantojumu, kā arī attīstīt ar to saistītos pakalpojumus;
- 5.6.1. Veicināt Rīgas pilsētas revitalizāciju, nodrošinot teritorijas efektīvu sociālekonomisko izmantošanu;
- 5.6.2. Teritoriju revitalizācija, reģenerējot degradētās teritorijas atbilstoši pašvaldību integrētajām attīstības programmām;
- 5.6.3. Vēsturiski piesārņoto vietu sanācija;
- 6.1.1. Palielināt lielo ostu drošības līmeni un uzlabot transporta tīkla mobilitāti;
- 6.1.2. Veicināt drošību un vides prasību ievērošanu starptautiskajā lidostā „Rīga”;
- 6.1.3.1. Rīgas pilsētas integrētas transporta sistēmas attīstība;
- 6.1.4.1. Rīgas ostas un Rīgas pilsētas integrēšana TEN-T tīklā;
- 6.1.4.2. Nacionālas nozīmes attīstības centru integrēšana TEN-T tīklā;
- 6.1.5. Valsts galveno autoceļu segu pārbūve, nestspējas palielināšana;
- 6.3.1. Palielināt reģionālo mobilitāti, uzlabojot valsts reģionālo autoceļu kvalitāti;
- 8.1.1. Palielināt modernizēto STEM, tajā skaitā medicīnas un radošās industrijas, studiju programmu skaitu;
- 8.1.2. Uzlabot vispārējās izglītības iestāžu mācību vidi;
- 8.1.4. Uzlabot pirmā līmeņa profesionālās augstākās izglītības STEM, t.sk. medicīnas un radošās industrijas, studiju mācību vidi koledžās;
- 9.3.1.2. Infrastruktūras attīstība funkcionēšanas novērtēšanas sistēmas un asistīvo tehnoloģiju (tehnisko palīgīdzekļu) apmaiņas fonda izveidei;

- 9.3.2. Uzlabot kvalitatīvu veselības aprūpes pakalpojumu pieejamību, jo īpaši sociālās, teritoriālās atstumtības un nabadzības riskam pakļautajiem iedzīvotājiem, attīstot veselības aprūpes infrastruktūru.

Būvniecības process rada īslaicīgu ietekmi uz vidi un cilvēkiem, pārsvarā gaisa piesārņojuma, trokšņa, vibrāciju veidā. Tomēr tā ieguvumi energoefektivitātes un dzīves/ pakalpojumu vides uzlabošanā ir daudz lielāki.

Darbības programmas SAM/ pasākumu ietvaros tiek būvētas/ rekonstruētas ēkas, kas paredzētas:

1. Tiešās valsts pārvaldes iestādes;
2. Tiešās valsts pārvaldes iestādes padotības iestādes;
3. Pašvaldību ēkas, kas tiek izmantotas arī pārvaldes funkciju veikšanai;
4. Zinātniskajiem institūtiem;
5. Siltumapgādes nodrošināšanai (katlu mājas);
6. Kultūras pieminekļu teritorijās;
7. Rīgas pilsētas, novadu pašvaldību revitalizācijas teritorijās;
8. Augstskolām;
9. Vidusskolām, pamatskolām, sākumskolām;
10. Profesionālās izglītības iestādēm;
11. Koledžās;
12. Slimnīcās.

Papildus tiek būvētas/ rekonstruētas būves:

1. Optiskie sakaru kabeļi;
2. Ielas/ gājēju celiņi un ietves/ sabiedriskā transporta pieturvietas/ veloceļi/ apgaismojums/ lietus kanalizācija/ ūdensvads un kanalizācija/elektronisko sakaru tīkli/ gāzes vadi;
3. Siltumenerģijas pārvades un sadales tīkli;
4. ETL uzlādes stacijas;
5. Aizsargdambji, polderi, betona traversi upes erozijas ietekmes samazināšanai un būna jūrā krasta erozijas samazināšanai;
6. Ūdensapgādes tīkli;
7. Infrastruktūra Natura 2000 teritorijās – jaunas takas, stāvlaukumi, laipas u.c.
8. Dzelzceļa pievadceļi un infrastruktūra;
9. Ielu sasaiste ar TEN–T tīklu;
10. Valsts un reģionālie autoceļi.

Uzņēmējdarbība:

- 1.2.1.1. Atbalsts jaunu produktu un tehnoloģiju izstrādei kompetences centru ietvaros;
- 1.2.1.4. Atbalsts jaunu produktu ieviešanai ražošanā;
- 2.1.1. Uzlabot elektroniskās sakaru infrastruktūras pieejamību lauku teritorijās;
- 3.1.1.1. Aizdevumu garantijas;
- 3.1.1.2. Mezanīna aizdevumi;
- 3.1.1.4. Mikrokreditēšana un aizdevumi biznesa uzsācējiem;
- 3.1.1.5. Atbalsts ieguldījumiem ražošanas telpu un infrastruktūras izveidei vai rekonstrukcijai;
- 3.1.1.6. Reģionālie biznesa inkubatori un radošo industriju inkubators;
- 3.1.2.1. Riska kapitāls;
- 3.2.1.1. Klasteru programma;
- 3.2.1.2. Starptautiskās konkurētspējas veicināšana;

- 3.3.1. Palielināt privāto investīciju apjomu reģionos, veicot ieguldījumus uzņēmējdarbības attīstībai atbilstoši pašvaldību attīstības programmās noteiktajai teritoriju ekonomiskajai specializācijai un balstoties uz vietējo uzņēmēju vajadzībām;
- 4.1.1. Veicināt efektīvu energoresursu izmantošanu, enerģijas patēriņa samazināšanu un pāreju uz AER apstrādes rūpniecības nozarē;
- 4.2.1.1. Veicināt energoefektivitātes paaugstināšanu dzīvojamās ēkās;
- 4.2.1.2. Veicināt energoefektivitātes paaugstināšanu valsts ēkās;
- 4.2.2. Atbilstoši pašvaldības integrētajām attīstības programmām sekmēt energoefektivitātes paaugstināšanu un AER izmantošanu pašvaldību ēkās;
- 4.3.1. Veicināt energoefektivitāti un vietējo AER izmantošanu centralizētajā siltumapgādē:
- 4.4.1. Attīstīt ETL uzlādes infrastruktūru Latvijā;
- 4.5.1.1. Attīstīt videi draudzīgu sabiedriskā transporta infrastruktūru (sliežu transporta);
- 4.5.1.2. Attīstīt videi draudzīgu sabiedriskā transporta infrastruktūru
- 5.2.1.1. Atkritumu dalītas savākšanas sistēmas attīstība;
- 5.2.1.2. Atkritumu pārstrādes un reģenerācijas veicināšana;
- 5.2.1.3. Atkritumu reģenerācijas veicināšana;
- 5.3.1. Attīstīt un uzlabot ūdensapgādes un kanalizācijas sistēmas pakalpojumu kvalitāti un nodrošināt pieslēgšanas iespējas;
- 5.5.1. Saglabāt, aizsargāt un attīstīt nozīmīgu kultūras un dabas mantojumu, kā arī attīstīt ar to saistītos pakalpojumus;
- 5.6.1. Veicināt Rīgas pilsētas revitalizāciju, nodrošinot teritorijas efektīvu sociālekonomisko izmantošanu;
- 5.6.2. Teritoriju revitalizācija, reģenerējot degradētās teritorijas atbilstoši pašvaldību integrētajām attīstības programmām;
- 5.6.3. Vēsturiski piesārņoto vietu sanācija;

Uzņēmējdarbības atbalsta ietvaros tiek veikti ieguldījumi komersantos jaunu produktu un tehnoloģiju izstrādei, jaunu produktu ieviešanai ražošanā, administratīvo šķēršļu mazināšanā IKT risinājumu izstrādē, sekmējot finanšu instrumentus uzņēmējdarbības attīstībai, energoefektivitātē, biznesa inkubatoros, klāsteru programmā, eksportspējas veicināšanas pasākumos, atkritumu pārstrādes veicināšanā, kultūras mantojuma un dabas objektos tūrisma attīstībai, teritoriju revitalizācijas rezultātā nodrošinot komersantiem labvēlīgu biznesa vidi.

3.1. PLĀNOŠANAS DOKUMENTA ĪSTENOŠANAS MĒRĶI UN DARBĪBAS

Monitoringa priekšmets	Plānošanas dokumenta/ SIVN uzdevumi, plānotais stāvoklis/ normatīvos aktos noteikts	Attiecināmie SAM/pasākumi
Vides (dabas) faktori		
Gaisa kvalitāte	<p>Darbības programā definēti šādi ieguldījumu prioritāšu mērķi, kas ir tiešā veidā saistīti ar gaisa kvalitātes uzlabošanu:</p> <p><u>3.3. ieguldījumu prioritāte:</u> Atbalstīt uzlabotu spēju radīšanu un paplašināšanu produktu un pakalpojumu attīstībai;</p> <p><u>4.1. ieguldījumu prioritāte:</u> Veicināt energoefektivitāti un atjaunojamo energoresursu izmantošanu uzņēmumos;</p> <p><u>4.2. ieguldījumu prioritāte:</u> Atbalstīt energoefektivitāti, viedu energovadību un atjaunojamo energoresursu izmantošanu sabiedriskajā infrastruktūrā, tostarp sabiedriskajās ēkās un mājokļu sektorā;</p> <p><u>4.3. ieguldījumu prioritāte:</u> Veicināt no atjaunojamiem energoresursiem iegūtas enerģijas ražošanu un sadali;</p> <p><u>4.4. ieguldījumu prioritāte:</u> Veicināt zemu oglekļa emisiju stratēģijas visu veidu teritorijām, jo īpaši pilsētām, tostarp ilgtspējīgu multimodālo mobilitāti pilsētās un ar ietekmes mazināšanu saistītus pielāgošanās pasākumus;</p> <p><u>4.5. ieguldījumu prioritāte:</u> veicināt zemu oglekļa emisiju stratēģijas visu veidu teritorijām, jo īpaši pilsētām, tostarp ilgtspējīgu intermodālo mobilitāti pilsētās un ar ietekmes</p>	<p>Lai sasniegtu darbības programmas noteiktos mērķus gaisa piesārņojuma samazināšanas jomā, kā arī ekspertu identificētās SAM/ pasākumu atbalstāmās darbības un īstenošanas rezultātus gaisa kvalitātes uzlabošanai, konstatēti šādi attiecināmie SAM/ pasākumi:</p> <ol style="list-style-type: none"> 1. 3.3.1. Palielināt privāto investīciju apjomu reģionos, veicot ieguldījumus uzņēmējdarbības attīstībai atbilstoši pašvaldību attīstības programmās noteiktajai teritoriju ekonomiskajai specializācijai un balstoties uz vietējo uzņēmēju vajadzībām 2. 4.4.1. Attīstīt ETL uzlādes infrastruktūru Latvijā; 3. 4.5.1. Attīstīt videi draudzīgu sabiedriskā transporta infrastruktūru/ 4.5.1.1. pasākums "Attīstīt videi draudzīgu sabiedriskā transporta infrastruktūru (sliežu transporta)"; 4. 4.5.1. Attīstīt videi draudzīgu sabiedriskā transporta infrastruktūru/ 4.5.1.2.pasākums "Attīstīt videi draudzīgu sabiedriskā transporta infrastruktūru (autobusi)"; 5. 5.6.1. Veicināt Rīgas pilsētas revitalizāciju, nodrošinot teritorijas efektīvu sociālekonomisko izmantošanu; 6. 5.6.2. Teritoriju revitalizācija, reģenerējot degradētās teritorijas atbilstoši pašvaldību integrētajām attīstības programmām; 7. 6.1.1. Palielināt lielo ostu drošības līmeni un uzlabot transporta tīkla mobilitāti; 8. 6.1.2. Veicināt drošību un vides prasību ieviešanu starptautiskajā lidostā "Rīga"; 9. 6.1.3. "Nodrošināt nepieciešamo infrastruktūru uz Rīgas maģistrālajiem pārvadiem un novērst maģistrālo ielu fragmentāro raksturu"/ 6.1.3.1. pasākums "Rīgas pilsētas integrētas transporta sistēmas attīstība"; 10. 6.1.3. Nodrošināt nepieciešamo infrastruktūru uz Rīgas maģistrālajiem pārvadiem un novērst maģistrālo ielu fragmentāro raksturu/ 6.1.3.2. pasākums

	<p>mazināšanu saistītus pielāgošanās pasākumus (KF);</p> <p><u>5.6. ieguldījumu prioritāte:</u> veikt darbības, lai uzlabotu pilsētvidi, revitalizētu pilsētas, atjaunotu un attīrītu pamestas rūpnieciskās teritorijas (tai skaitā pārveidei paredzētās zonas), samazinātu gaisa piesārņojumu un veicinātu trokšņa mazināšanas pasākumus;</p> <p><u>6.1. ieguldījumu prioritāte:</u> Atbalstīt multimodālu Eiropas vienoto transporta telpu, investējot TEN-T.</p>	<p>"Multimodāla transporta mezgla izbūve Torņakalna apkaimē";</p> <p>11. 6.1.4. "Pilsētu infrastruktūras sasaiste ar TEN-T tīklu"/ 6.1.4.1. pasākums "Rīgas ostas un Rīgas pilsētas integrēšana TEN-T tīklā";</p> <p>12. 6.1.4. Pilsētu infrastruktūras sasaiste ar TEN-T tīklu"/ 6.1.4.2. pasākums "Nacionālas nozīmes attīstības centru integrēšana TEN-T tīklā";</p> <p>13. 4.1.1. Veicināt efektīvu energoresursu izmantošanu, enerģijas patēriņa samazināšanu un pāreju uz AER apstrādes rūpniecības nozarē;</p> <p>14. 4.2.1. Veicināt energoefektivitātes paaugstināšanu valsts un dzīvojamās ēkās"</p> <p>4.2.1.1.pasākums "Veicināt energoefektivitātes paaugstināšanu dzīvojamās ēkās;</p> <p>15. 4.2.1. Veicināt energoefektivitātes paaugstināšanu valsts un dzīvojamās ēkās/ 4.2.1.2.pasākums Veicināt energoefektivitātes paaugstināšanu valsts ēkās;</p> <p>16. 4.2.2. Atbilstoši pašvaldības integrētajām attīstības programmām sekmēt energoefektivitātes paaugstināšanu un atjaunojamo energoresursu izmantošanu pašvaldību ēkās;</p> <p>17. 4.3.1. Veicināt energoefektivitāti un vietējo AER izmantošanu centralizētajā siltumapgādē.</p>
<p>Ūdensobjektu stāvoklis</p>	<p>Darbības programā definēti šādi ieguldījumu prioritāšu mērķi, kas ir tiešā veidā saistīti ar ūdensobjektu stāvokļa uzlabošanu:</p> <p><u>3.1. ieguldījumu prioritāte:</u> Veicināt uzņēmējdarbību, jo īpaši atvieglot jaunu ideju izmantošanu ekonomikā un atbalstot jaunu uzņēmumu izveidi, tostarp ar uzņēmumu inkubatoru palīdzību;</p> <p><u>5.1. ieguldījumu prioritāte:</u> Atbalstīt investīcijas, kas paredzētas, lai pielāgotos klimata pārmaiņām, tostarp izmantojot uz ekosistēmām balstītas pieejas;</p> <p><u>5.3. ieguldījumu prioritāte:</u> Investēt ūdenssaimniecības nozarē, lai ievērotu Savienības <i>acquis</i> noteiktās prasības vides jomā un</p>	<p>Lai sasniegtu darbības programmā noteiktos mērķus ES prasību nodrošināšanā, kā arī ekspertu identificētās SAM/ pasākumu atbalstāmās darbības un īstenošanas rezultātus ūdensobjektu stāvokļa uzlabošanai, konstatēti šādi attiecināmie SAM/ pasākumi:</p> <p>1. 3.1.1. "Skmēt MVK izveidi un attīstību, īpaši apstrādes rūpniecībā un RIS3 prioritārajās nozarēs/ 3.1.1.5. pasākums "Atbalsts ieguldījumiem ražošanas telpu un infrastruktūras izveidei vai rekonstrukcijai";</p> <p>2. 5.1.1. Novērst plūdu un krasta erozijas risku apdraudējumu pilsētu teritorijās;</p> <p>3. 5.3.1. Attīstīt un uzlabot ūdensapgādes un kanalizācijas sistēmas pakalpojumu kvalitāti un nodrošināt pieslēgšanas iespējas;</p> <p>4. 5.4.1. Saglabāt un atjaunot bioloģisko daudzveidību un aizsargāt ekosistēmas/ 5.4.1.1. pasākums "Antropogēno slodzi mazinošas infrastruktūras izbūve un rekonstrukcija Natura 2000 teritorijās";</p> <p>5. 5.6.3. Vēsturiski piesārņoto vietu sanācija;</p>

	<p>nodrošinātu dalībvalstu identificētās investīciju vajadzības, kas pārsniedz minētās prasības;</p> <p><u>5.4. ieguldījumu prioritāte:</u> Aizsargāt un atjaunot bioloģisko daudzveidību un augsni un veicināt ekosistēmu pakalpojumus, tostarp ar Natura 2000 un zaļo infrastruktūru;</p> <p><u>5.6. ieguldījumu prioritāte:</u> veikt darbības, lai uzlabotu pilsētvidi, revitalizētu pilsētas, atjaunotu un attīrītu pamestas rūpnieciskās teritorijas (tai skaitā pārveidei paredzētās zonas), samazinātu gaisa piesārņojumu un veicinātu trokšņa mazināšanas pasākumus;</p> <p><u>6.1. ieguldījumu prioritāte:</u> Atbalstīt multimodālu Eiropas vienoto transporta telpu, investējot TEN-T.</p>	<p>6. 6.1.1. Palielināt lielo ostu drošības līmeni un uzlabot transporta tīkla mobilitāti;</p> <p>7. 6.1.2. Veicināt drošību un vides prasību ievērošanu starptautiskajā lidostā "Rīga".</p>
Peldvietas	<p>Darbības programā definēti šādi ieguldījumu prioritāšu mērķi, kas ir tiešā veidā saistīti ar peldvietu kvalitāti:</p> <p><u>5.3. ieguldījumu prioritāte:</u> Investēt ūdenssaimniecības nozarē, lai ievērotu Savienības <i>acquis</i> noteiktās prasības vides jomā un nodrošinātu dalībvalstu identificētās investīciju vajadzības, kas pārsniedz minētās prasības;</p> <p><u>5.4. ieguldījumu prioritāte:</u> Aizsargāt un atjaunot bioloģisko daudzveidību un augsni un veicināt ekosistēmu pakalpojumus, tostarp ar Natura 2000 un zaļo infrastruktūru.</p>	<p>Lai sasniegtu darbības programmā noteiktos mērķus, kā arī ekspertu identificētās SAM/ pasākumu atbalstāmās darbības un īstenošanas rezultātus peldvietu uzlabošanai, konstatēti šādi attiecināmie SAM/ pasākumi:</p> <ol style="list-style-type: none"> 5.3.1. Attīstīt un uzlabot ūdensapgādes un kanalizācijas sistēmas pakalpojumu kvalitāti un nodrošināt pieslēgšanas iespējas; 5.4.1. Saglabāt un atjaunot bioloģisko daudzveidību un aizsargāt ekosistēmas/ 5.4.1.1. pasākums "Antropogēno slodzi mazinošas infrastruktūras izbūve un rekonstrukcija Natura 2000 teritorijās".
Zemes resursi	Nav attiecināmi	
Augsnes kvalitāte	Nav attiecināmi	
Īpaši aizsargājamās	<p>Darbības programā definēti šādi ieguldījumu prioritāšu mērķi, kas ir tiešā veidā</p>	<p>Lai sasniegtu darbības programmā noteiktos mērķus, kā arī ekspertu identificētās SAM/ pasākumu atbalstāmās darbības un</p>

dabas teritorijas	<p>saistīti ar īpaši aizsargājamās dabas teritorijām:</p> <p><u>5.4. ieguldījumu prioritāte:</u> Aizsargāt un atjaunot bioloģisko daudzveidību un augsni un veicināt ekosistēmu pakalpojumus, tostarp ar Natura 2000 un zaļo infrastruktūru;</p> <p><u>5.5. ieguldījumu prioritāte:</u> Saglabāt, aizsargāt, veicināt un attīstīt dabas un kultūras mantojumu;</p>	<p>īstenošanas rezultātus īpaši aizsargājamo teritoriju attīstībai, konstatēti šādi attiecināmie SAM/ pasākumi:</p> <ol style="list-style-type: none"> 5.4.1. Saglabāt un atjaunot bioloģisko daudzveidību un aizsargāt ekosistēmas/ 5.4.1.1. pasākums “Antropogēno slodzi mazinošas infrastruktūras izbūve un rekonstrukcija Natura 2000 teritorijās”; 5.4.2. Nodrošināt vides monitoringa un kontroles sistēmas attīstību un savlaicīgu vides risku novēršanu, kā arī sabiedrības līdzdalību vides pārvaldībā/ 5.4.2.1. pasākums “Bioloģiskās daudzveidības saglabāšanas un ekosistēmu aizsardzības priekšnoteikumi; 5.5.1. Saglabāt, aizsargāt un attīstīt nozīmīgu kultūras un dabas mantojumu, kā arī attīstīt ar to saistītos pakalpojumus.
Sugas un biotopi	<p>Darbības programā definēti šādi ieguldījumu prioritāšu mērķi, kas ir tiešā veidā saistīti ar sugu un biotopu aizsardzību:</p> <p><u>5.4. ieguldījumu prioritāte:</u> Aizsargāt un atjaunot bioloģisko daudzveidību un augsni un veicināt ekosistēmu pakalpojumus, tostarp ar Natura 2000 un zaļo infrastruktūru.</p>	<p>Lai sasniegtu darbības programmas noteiktos mērķus, kā arī ekspertu identificētās SAM/ pasākumu atbalstāmās darbības un īstenošanas rezultātus sugu un biotopu aizsardzībai, konstatēti šādi attiecināmie SAM/ pasākumi:</p> <ol style="list-style-type: none"> 5.4.1. Saglabāt un atjaunot bioloģisko daudzveidību un aizsargāt ekosistēmas/ 5.4.1.1. pasākums “Antropogēno slodzi mazinošas infrastruktūras izbūve un rekonstrukcija Natura 2000 teritorijās”; 5.4.2. Nodrošināt vides monitoringa un kontroles sistēmas attīstību un savlaicīgu vides risku novēršanu, kā arī sabiedrības līdzdalību vides pārvaldībā/ 5.4.2.1. pasākums “Bioloģiskās daudzveidības saglabāšanas un ekosistēmu aizsardzības priekšnoteikumi.
Ainavu aizsardzība	<p>Darbības programā definēti šādi ieguldījumu prioritāšu mērķi, kas ir tiešā veidā saistīti ar ainavu aizsardzību:</p> <p><u>5.6. Ieguldījumu prioritāte:</u> veikt darbības, lai uzlabotu pilsētvidi, revitalizētu pilsētas, atjaunotu un attīrītu pamestas rūpnieciskās teritorijas (tai skaitā pārveidei paredzētās zonas), samazinātu gaisa piesārņojumu un veicinātu trokšņa mazināšanas pasākumus.</p>	<p>Lai sasniegtu darbības programmā noteiktos mērķus, kā arī ekspertu identificētās SAM/ pasākumu atbalstāmās darbības un īstenošanas rezultātus ainavu aizsardzības nodrošināšanai, konstatēti šādi attiecināmie SAM/ pasākumi:</p> <ol style="list-style-type: none"> 5.6.1. Veicināt Rīgas pilsētas revitalizāciju, nodrošinot teritorijas efektīvu sociālekonomisko izmantošanu; 5.6.2. Teritoriju revitalizācija, reģenerējot degradētās teritorijas atbilstoši pašvaldību integrētajām attīstības programmām.
Klimata pārmaiņām un adaptāciju tām	<p>Darbības programā definēti šādi ieguldījumu prioritāšu mērķi, kas ir tiešā veidā</p>	<p>Lai sasniegtu darbības programmā noteiktos mērķus gaisa piesārņojuma samazināšanas jomā, kā arī ekspertu identificētās SAM/ pasākumu atbalstāmās darbības un</p>

	<p>saistīti ar klimata pārmaiņām un adaptāciju;</p> <p>3.3. ieguldījumu prioritāte:</p> <p><u>4.1. ieguldījumu prioritāte:</u> Veicināt energoefektivitāti un atjaunojamo energoresursu izmantošanu uzņēmumos</p> <p><u>4.2. ieguldījumu prioritāte:</u> Atbalstīt energoefektivitāti, viedu energovadību un atjaunojamo energoresursu izmantošanu sabiedriskajā infrastruktūrā, tostarp sabiedriskajās ēkās un mājokļu sektorā</p> <p><u>4.3. ieguldījumu prioritāte:</u> Veicināt no atjaunojamiem energoresursiem iegūtas enerģijas ražošanu un sadali</p> <p><u>4.4. ieguldījumu prioritāte:</u> Veicināt zemu oglekļa emisiju stratēģijas visu veidu teritorijām, jo īpaši pilsētām, tostarp ilgtspējīgu multimodālo mobilitāti pilsētās un ar ietekmes mazināšanu saistītus pielāgošanās pasākumus;</p> <p><u>4.5. ieguldījumu prioritāte:</u> Veicināt zemu oglekļa emisiju stratēģijas visu veidu teritorijām, jo īpaši pilsētām, tostarp ilgtspējīgu multimodālo mobilitāti pilsētās un ar ietekmes mazināšanu saistītus pielāgošanās pasākumus;</p> <p><u>5.1. ieguldījumu prioritāte:</u> Atbalstīt investīcijas, kas paredzētas, lai pielāgotos klimata pārmaiņām, tostarp izmantojot uz ekosistēmām balstītas pieejas;</p> <p><u>5.2. ieguldījumu prioritāte:</u> Investēt atkritumu apsaimniekošanas nozarē, lai ievērotu Savienības acquis noteiktās prasības vides jomā un nodrošinātu dalībvalstu identificētās vajadzības pēc investīcijām,</p>	<p>īstenošanas rezultātus gaisa kvalitātes uzlabošanai, konstatēts, ka</p> <ol style="list-style-type: none"> 1. 4.1.1. Veicināt efektīvu energoresursu izmantošanu, enerģijas patēriņa samazināšanu un pāreju uz AER apstrādes rūpniecības nozarē; 2. 4.2.1. Veicināt energoefektivitātes paaugstināšanu valsts un dzīvojamās ēkās" <ol style="list-style-type: none"> 4.2.1.1.pasākums "Veicināt energoefektivitātes paaugstināšanu dzīvojamās ēkās"; 3. 4.2.1. Veicināt energoefektivitātes paaugstināšanu valsts un dzīvojamās ēkās/ <ol style="list-style-type: none"> 4.2.1.2.pasākums "Veicināt energoefektivitātes paaugstināšanu valsts ēkās"; 4. 4.2.2. Atbilstoši pašvaldības integrētajām attīstības programmām sekmēt energoefektivitātes paaugstināšanu un atjaunojamo energoresursu izmantošanu pašvaldību ēkās; 5. 4.3.1. Veicināt energoefektivitāti un vietējo AER izmantošanu centralizētajā siltumapgādē; 6. 4.4.1. Attīstīt ETL uzlādes infrastruktūru Latvijā; 7. 4.5.1.Attīstīt videi draudzīgu sabiedriskā transporta infrastruktūru <ol style="list-style-type: none"> 4.5.1.1. pasākuma "Attīstīt videi draudzīgu sabiedriskā transporta infrastruktūru (sliežu transporta)"; 8. 4.5.1.Attīstīt videi draudzīgu sabiedriskā transporta infrastruktūru <ol style="list-style-type: none"> 4.5.1.2. pasākums "Attīstīt videi draudzīgu sabiedriskā transporta infrastruktūru (autobusi)"; 9. 5.1.1. Novērst plūdu un krasta erozijas risku apdraudējumu pilsētu teritorijās; 10. 5.1.2.Samazināt plūdu riskus lauku teritorijās; 11. 5.2.1. Veicināt dažāda veida atkritumu atkārtotu izmantošanu, pārstrādi un reģenerāciju/ <ol style="list-style-type: none"> 5.2.1.1. pasākuma "Atkritumu dalītas savākšanas sistēmas attīstība"; 12. 5.2.1. Veicināt dažāda veida atkritumu atkārtotu izmantošanu, pārstrādi un reģenerāciju/ <ol style="list-style-type: none"> 5.2.1.2. pasākums "Atkritumu pārstrādes veicināšana"; 13. 5.2.1. Veicināt dažāda veida atkritumu atkārtotu izmantošanu, pārstrādi un reģenerāciju/ <ol style="list-style-type: none"> 5.2.1.3. pasākums "Atkritumu reģenerācijas veicināšana"; 14. 6.1.1. Palielināt lielo ostu drošības līmeni un uzlabot transporta tīkla mobilitāti; 15. 6.1.2. Veicināt drošību un vides prasību ievērošanu starptautiskajā lidostā "Rīga";
--	---	--

	<p>kas pārsniedz minētās prasības, vides saglabāšana un aizsardzība un resursu efektīvas izmantošanas veicināšana;</p> <p><u>6.1. ieguldījumu prioritāte:</u> Atbalstīt multimodālu Eiropas vienoto transporta telpu, investējot TEN-T;</p> <p><u>6.2. ieguldījumu prioritāte:</u> Attīstīt un atjaunot visaptverošu, kvalitatīvu un savstarpēji savietojamu dzelzceļa sistēmu un veicināt trokšņa mazināšanas pasākumus;</p> <p><u>6.3. ieguldījumu prioritāte:</u> Pastiprināt reģionālo mobilitāti, pievienojot sekundāros un terciāros transporta mezglus, tostarp multimodālos mezglus, TEN-T infrastruktūrai;</p> <p><u>8.1. ieguldījumu prioritāte:</u> Investīcijas izglītībā un apmācībā, tostarp profesionālajā apmācībā, lai nodrošinātu prasmju apgūšanu un mūžizglītību, attīstot izglītības un apmācības infrastruktūru;</p> <p><u>9.3 ieguldījumu prioritāte:</u> Investējot veselības aprūpes un sociālajā infrastruktūrā, kas sniedz ieguldījumu valsts, reģionālajā un vietējā attīstībā, mazinot atšķirības veselības stāvokļa ziņā, un veicinot sociālo iekļaušanu ar sociālo, kultūras un atpūtas pakalpojumu uzlabotas pieejamības palīdzību un veicinot pāreju no institucionāliem uz pašvaldību pakalpojumiem.</p>	<p>16. 6.1.3. "Nodrošināt nepieciešamo infrastruktūru uz Rīgas maģistrālajiem pārvadiem un novērst maģistrālo ielu fragmentāro raksturu"/ 6.1.3.1. pasākums "Rīgas pilsētas integrētas transporta sistēmas attīstība";</p> <p>17. 6.1.3. Nodrošināt nepieciešamo infrastruktūru uz Rīgas maģistrālajiem pārvadiem un novērst maģistrālo ielu fragmentāro raksturu/ 6.1.3.2. pasākums "Multimodāla transporta mezgla izbūve Torņakalna apkaimē";</p> <p>18. 6.1.4. "Pilsētu infrastruktūras sasaiste ar TEN-T tīklu"/ 6.1.4.1. pasākums "Rīgas ostas un Rīgas pilsētas integrēšana TEN-T tīklā";</p> <p>19. 6.1.4. Pilsētu infrastruktūras sasaiste ar TEN-T tīklu"/ 6.1.4.2. pasākums "Nacionālas nozīmes attīstības centru integrēšana TEN-T tīklā";</p> <p>20. 6.1.5 Valsts galveno autoceļu segu pārbūve, nestspējas palielināšana;</p> <p>21. 6.2.1. Nodrošināt konkurētspējīgu un videi draudzīgu TEN-T dzelzceļa tīklu, veicinot tā drošību, kvalitāti un kapacitāti"/ 6.2.1.2. pasākums "Dzelzceļa infrastruktūras modernizācija un izbūve";</p> <p>22. 6.3.1. Palielināt reģionālo mobilitāti, uzlabojot valsts reģionālo autoceļu kvalitāti;</p> <p>23. 8.1.1. Palielināt modernizēto STEM, tajā skaitā medicīnas un radošās industrijas, studiju programmu skaitu;</p> <p>24. 8.1.2. Uzlabot vispārējās izglītības iestāžu mācību vidi;</p> <p>25. 8.1.3. Palielināt modernizēto profesionālās izglītības iestāžu skaitu;</p> <p>26. 8.1.4. Uzlabot pirmā līmeņa profesionālās augstākās izglītības STEM, tajā skaitā medicīnas un radošās industrijas, studiju mācību vidi koledžās;</p> <p>27. 9.3.1. Attīstīt pakalpojumu infrastruktūru bērnu aprūpei ģimeniskā vidē un personu ar invaliditāti neatkarīgai dzīvei un integrācijai sabiedrībā/ 9.3.1.1. pasākums "Pakalpojumu infrastruktūras attīstība deinstitucionalizācijas plānu īstenošanai";</p> <p>28. 9.3.2. Uzlabot kvalitatīvu veselības aprūpes pakalpojumu pieejamību, jo īpaši sociālās, teritoriālās atstumtības un nabadzības riskam pakļautajiem iedzīvotājiem, attīstot veselības aprūpes infrastruktūru.</p>
Sociālie faktori (Iedzīvotāji (veselība/drošība, labklājība))		
Ekonomiskie faktori (Tautsaimniecības nozaru attīstība)		

<p>Ūdenssaimniecība</p>	<p>Darbības programā definēti šādi ieguldījumu prioritāšu mērķi, kas ir tiešā veidā saistīti ar ūdenssaimniecības attīstību:</p> <p><u>3.1. ieguldījumu prioritāte:</u> Veicināt uzņēmējdarbību, jo īpaši atvieglojot jaunu ideju izmantošanu ekonomikā un atbalstot jaunu uzņēmumu izveidi, tostarp ar uzņēmumu inkubatoru palīdzību;</p> <p><u>3.3. ieguldījumu prioritāte:</u> Atbalstīt uzlabotu spēju radīšanu un paplašināšanu produktu un pakalpojumu attīstībai;</p> <p><u>5.3. ieguldījumu prioritāte:</u> Investēt ūdenssaimniecības nozarē, lai ievērotu Savienības <i>acquis</i> noteiktās prasības vides jomā un nodrošinātu dalībvalstu identificētās investīciju vajadzības, kas pārsniedz minētās prasības;</p> <p><u>5.6. ieguldījumu prioritāte:</u> Veikt darbības, lai uzlabotu pilsētvidi, revitalizētu pilsētas, atjaunotu un attīrītu pamestas rūpnieciskās teritorijas (tai skaitā pārveidei paredzētās zonas), samazinātu gaisa piesārņojumu un veicinātu trokšņa mazināšanas pasākumus;</p> <p><u>6.1. ieguldījumu prioritāte:</u> Atbalstīt multimodālu Eiropas vienoto transporta telpu, investējot TEN-T.</p>	<p>Lai sasniegtu darbības programmā noteiktos mērķus ūdenssaimniecības jomā, kā arī ekspertu identificētās SAM/ pasākumu atbalstāmās darbības un īstenošanas rezultātus, konstatēti šādi attiecināmie SAM/ pasākumi:</p> <ol style="list-style-type: none"> 1. 3.1.1. "Sekmēt MVK izveidi un attīstību, īpaši apstrādes rūpniecībā un RIS3 prioritārajās nozarēs/ 3.1.1.5. pasākums "Atbalsts ieguldījumiem ražošanas telpu un infrastruktūras izveidei vai rekonstrukcijai"; 2. 3.3.1. Palielināt privāto investīciju apjomu reģionos, veicot ieguldījumus uzņēmējdarbības attīstībai atbilstoši pašvaldību attīstības programmās noteiktajai teritoriju ekonomiskajai specializācijai un balstoties uz vietējo uzņēmēju vajadzībām; 3. 5.3.1. Attīstīt un uzlabot ūdensapgādes un kanalizācijas sistēmas pakalpojumu kvalitāti un nodrošināt pieslēgšanas iespējas; 4. 5.6.2. Teritoriju revitalizācija, reģenerējot degradētās teritorijas atbilstoši pašvaldību integrētajām attīstības programmām; 5. 6.1.2. Veicināt drošību un vides prasību ievērošanu starptautiskajā lidostā "Rīga".
<p>Lauksaimniecība</p>	<p>Nav attiecināms</p>	
<p>Mežsaimniecība</p>	<p>Nav attiecināms</p>	
<p>Dabas aizsardzības un saimniecisko interešu saskaņošana</p>	<p>Nav attiecināms</p>	
<p>Tautsaimniecība</p>	<p>Darbības programā definēti šādi ieguldījumu prioritāšu</p>	<p>Lai sasniegtu darbības programmā noteiktos mērķus tautsaimniecības attīstībā, kā arī</p>

	<p>mērķi, kas ir tiešā veidā saistīti ar tautsaimniecību:</p> <p><u>1.2. ieguldījumu prioritāte:</u> Sekmēt uzņēmumu investīcijas P&I un veidot saiknes un sinerģiju starp uzņēmumiem, pētniecības un izstrādes centriem un augstākās izglītības nozari, jo īpaši veicināt investīcijas produktu un pakalpojumu (tai skaitā radošu produktu) attīstībā, tehnoloģiju nodošanu, sociālās inovācijas, ekoinovācijas, sabiedrisko pakalpojumu lietotnes, pieprasījuma stimulēšanu, tīklu veidošanu, kopu izveidi un atvērtās inovācijas ar viedās specializācijas palīdzību un atbalstīt tehnoloģisko un lietišķo pētniecību, izmēģinājuma projektus, ražojumu apstiprināšanu to agrīnā izstrādes stadijā, ražošanas spēju palielināšanu un pirmo ražošanu, jo īpaši attiecībā uz svarīgākajām pamattehnoloģijām un universālo tehnoloģiju izplatīšanu;</p> <p><u>2.1. ieguldījumu prioritāte:</u> Paplašināt platjoslas pakalpojumu izvietojumu un sekmējot ātrgaitas tīklu attīstību un atbalstot jauno tehnoloģiju un tīklu ieviešanu digitālās ekonomikas vajadzībām;</p> <p><u>2.2. ieguldījumu prioritāte:</u> Stiprināt IKT lietojumprogrammas e-pārvaldes, e-mācību, e-iekļaušanas, e-kultūras un e-veselības jomā;</p> <p><u>3.1. ieguldījumu prioritāte:</u> Veicināt uzņēmējdarbību, jo īpaši atvieglojot jaunu ideju izmantošanu ekonomikā un atbalstot jaunu uzņēmumu</p>	<p>ekspertu identificētās SAM/ pasākumu atbalstāmās darbības un īstenošanas rezultātus, konstatēti šādi attiecināmie SAM/ pasākumi:</p> <ol style="list-style-type: none"> 1. 1.2.1. Palielināt privātā sektora investīcijas P&A/ 1.2.1.1. pasākums "Atbalsts jaunu produktu un tehnoloģiju izstrādei kompetences centru ietvaros; 2. 1.2.1. Palielināt privātā sektora investīcijas P&A/ 3. 1.2.1.4. pasākums "Atbalsts jaunu produktu ieviešanai ražošanā"; 4. 2.1.1. Uzlabot elektroniskās sakaru infrastruktūras pieejamību lauku teritorijās; 5. 2.2.1. Nodrošināt publisko datu atkalizmantošanas pieaugumu un efektīvu publiskās pārvaldes un privātā sektora mijiedarbību/2.2.1.1. pasākums "Centralizētu publiskās pārvaldes IKT platformu izveide, publiskās pārvaldes procesu optimizēšana un attīstība" 6. 3.1.1. Sekmēt mazo un vidējo komersantu izveidi un attīstību, īpaši apstrādes rūpniecībā un RIS3 prioritārajās nozarēs/ 3.1.1.1. pasākums "Aizdevumu garantijas"; 7. 3.1.1. Sekmēt mazo un vidējo komersantu izveidi un attīstību, īpaši apstrādes rūpniecībā un RIS3 prioritārajās nozarēs/ 3.1.1.2. pasākums "Mezanīna aizdevumi"; 8. 3.1.1. Sekmēt mazo un vidējo komersantu izveidi un attīstību, īpaši apstrādes rūpniecībā un RIS3 prioritārajās nozarēs/ 3.1.1.4. pasākums "Mikrokreditēšana un aizdevumi uzsācējiem"; 9. 3.1.1. "Sekmēt MVK izveidi un attīstību, īpaši apstrādes rūpniecībā un RIS3 prioritārajās nozarēs/ 3.1.1.5. pasākums "Atbalsts ieguldījumiem ražošanas telpu un infrastruktūras izveidei vai rekonstrukcijai"; 10. 3.1.1. Sekmēt MVK izveidi un attīstību, īpaši apstrādes rūpniecībā un RIS3 prioritārajās nozarēs/ 3.1.1.6. pasākums "Reģionālie biznesa inkubatori un radošo industriju inkubators; 11. 3.1.2. Palielināt straujas izaugsmes komersantu skaitu/ 3.1.2.1. pasākums "Riskā kapitāls"; 12. 3.1.2. Palielināt straujas izaugsmes komersantu skaitu/ 3.1.2.2. pasākums "Tehnoloģiju akselerators"; 13. 3.2.1. Palielināt augstas pievienotās vērtības produktu un pakalpojumu eksporta proporciju/ pasākums "Klasteru programma" pirmā atlases kārtā;
--	--	--

	<p>izveidi, tostarp ar uzņēmumu inkubatoru palīdzību;</p> <p><u>3.2. ieguldījumu prioritāte:</u> Atbalstīt MVK spēju panākt izaugsmi reģionālos, valsts un starptautiskos tirgos un iesaistīties inovāciju procesos;</p> <p><u>3.3. ieguldījumu prioritāte:</u> Atbalstīt uzlabotu spēju radīšanu un paplašināšanu produktu un pakalpojumu attīstībai;</p> <p><u>4.1. ieguldījumu prioritāte:</u> Veicināt energoefektivitāti un atjaunojamo energoresursu izmantošanu uzņēmumos</p> <p><u>4.2. ieguldījumu prioritāte:</u> Atbalstīt energoefektivitāti, viedu energovadību un atjaunojamo energoresursu izmantošanu sabiedriskajā infrastruktūrā, tostarp sabiedriskajās ēkās un mājokļu sektorā;</p> <p><u>4.3. ieguldījumu prioritāte:</u> Veicināt no atjaunojamiem energoresursiem iegūtas enerģijas ražošanu un sadali;</p> <p><u>4.4. ieguldījumu prioritāte:</u> Veicināt zemu oglekļa emisiju stratēģijas visu veidu teritorijām, jo īpaši pilsētām, tostarp ilgtspējīgu multimodālo mobilitāti pilsētās un ar ietekmes mazināšanu saistītus pielāgošanās pasākumus;</p> <p><u>5.2. ieguldījumu prioritāte:</u> Investēt atkritumu apsaimniekošanas nozarē, lai ievērotu Savienības <i>acquis</i> noteiktās prasības vides jomā un nodrošinātu dalībvalstu identificētās vajadzības pēc investīcijām, kas pārsniedz minētās prasības, vides saglabāšana un aizsardzība un resursu efektīvas izmantošanas veicināšana;</p>	<p>14. 3.2.1. Palielināt augstas pievienotās vērtības produktu un pakalpojumu eksporta proporciju/ 3.2.1.2. pasākums "Starptautiskās konkurētspējas veicināšana";</p> <p>15. 3.3.1. Palielināt privāto investīciju apjomu reģionos, veicot ieguldījumus uzņēmējdarbības attīstībai atbilstoši pašvaldību attīstības programmās noteiktajai teritoriju ekonomiskajai specializācijai un balstoties uz vietējo uzņēmēju vajadzībām;</p> <p>16. 4.1.1. Veicināt efektīvu energoresursu izmantošanu, enerģijas patēriņa samazināšanu un pāreju uz AER apstrādes rūpniecības nozarē;</p> <p>17. 4.2.1. Veicināt energoefektivitātes paaugstināšanu valsts un dzīvojamās ēkās" 4.2.1.1. pasākums "Veicināt energoefektivitātes paaugstināšanu dzīvojamās ēkās";</p> <p>18. 4.2.1. Veicināt energoefektivitātes paaugstināšanu valsts un dzīvojamās ēkās/</p> <p>19. 4.2.1.2. pasākums Veicināt energoefektivitātes paaugstināšanu valsts ēkās;</p> <p>20. 4.2.2. Atbilstoši pašvaldības integrētajām attīstības programmām sekmēt energoefektivitātes paaugstināšanu un atjaunojamo energoresursu izmantošanu pašvaldību ēkās;</p> <p>21. 4.3.1. Veicināt energoefektivitāti un vietējo AER izmantošanu centralizētajā siltumapgādē;</p> <p>22. 4.4.1. Attīstīt ETL uzlādes infrastruktūru Latvijā;</p> <p>23. 5.2.1. Veicināt dažāda veida atkritumu atkārtotu izmantošanu, pārstrādi un reģenerāciju/ 5.2.1.1. pasākuma "Atkritumu dalītas savākšanas sistēmas attīstība";</p> <p>24. 5.2.1. Veicināt dažāda veida atkritumu atkārtotu izmantošanu, pārstrādi un reģenerāciju/ 5.2.1.2. pasākums "Atkritumu pārstrādes veicināšana";</p> <p>25. 5.2.1. Veicināt dažāda veida atkritumu atkārtotu izmantošanu, pārstrādi un reģenerāciju/ 5.2.1.3. pasākums "Atkritumu reģenerācijas veicināšana";</p> <p>26. 5.5.1. Saglabāt, aizsargāt un attīstīt nozīmīgu kultūras un dabas mantojumu, kā arī attīstīt ar to saistītos pakalpojumus;</p> <p>27. 5.6.1. Veicināt Rīgas pilsētas revitalizāciju, nodrošinot teritorijas efektīvu sociālekonomisko izmantošanu;</p>
--	---	---

	<p><u>5.5. ieguldījumu prioritāte:</u> Saglabāt, aizsargāt, veicināt un attīstīt dabas un kultūras mantojumu;</p> <p><u>5.6. Ieguldījumu prioritāte:</u> veikt darbības, lai uzlabotu pilsētvidi, revitalizētu pilsētas, atjaunotu un attīrītu pamestas rūpnieciskās teritorijas (tai skaitā pārveidei paredzētās zonas), samazinātu gaisa piesārņojumu un veicinātu trokšņa mazināšanas pasākumus;</p> <p><u>6.1. ieguldījumu prioritāte:</u> Atbalstīt multimodālu Eiropas vienoto transporta telpu, investējot TEN-T;</p> <p><u>6.2. ieguldījumu prioritāte:</u> Attīstīt un atjaunot visaptverošu, kvalitatīvu un savstarpēji savietojamu dzelzceļa sistēmu un veicināt trokšņa mazināšanas pasākumus;</p> <p><u>6.3. ieguldījumu prioritāte:</u> Pastiprināt reģionālo mobilitāti, pievienojot sekundāros un terciāros transporta mezglus, tostarp multimodālos mezglus, TEN-T infrastruktūrai.</p>	<p>28. 5.6.2. Teritoriju revitalizācija, reģenerējot degradētās teritorijas atbilstoši pašvaldību integrētajām attīstības programmām;</p> <p>29. 6.1.1. Palielināt lielo ostu drošības līmeni un uzlabot transporta tīkla mobilitāti;</p> <p>30. 6.1.2. Veicināt drošību un vides prasību ievērošanu starptautiskajā lidostā "Rīga";</p> <p>31. 6.1.3. "Nodrošināt nepieciešamo infrastruktūru uz Rīgas maģistrālajiem pārvadiem un novērst maģistrālo ielu fragmentāro raksturu"/ 6.1.3.1. pasākums "Rīgas pilsētas integrētas transporta sistēmas attīstība";</p> <p>32. 6.1.3. Nodrošināt nepieciešamo infrastruktūru uz Rīgas maģistrālajiem pārvadiem un novērst maģistrālo ielu fragmentāro raksturu/ 6.1.3.2. pasākums "Multimodāla transporta mezgla izbūve Torņakalna apkaimē";</p> <p>33. 6.1.4. "Pilsētu infrastruktūras sasaiste ar TEN-T tīklu"/ 6.1.4.1. pasākums "Rīgas ostas un Rīgas pilsētas integrēšana TEN-T tīklā";</p> <p>34. 6.1.4. Pilsētu infrastruktūras sasaiste ar TEN-T tīklu"/ 6.1.4.2. pasākums "Nacionālas nozīmes attīstības centru integrēšana TEN-T tīklā";</p> <p>35. 6.1.5 Valsts galveno autoceļu segu pārbūve, nestspējas palielināšana;</p> <p>36. 6.2.1. Nodrošināt konkurētspējīgu un videi draudzīgu TEN-T dzelzceļa tīklu, veicinot tā drošību, kvalitāti un kapacitāti"/ 6.2.1.2. pasākums "Dzelzceļa infrastruktūras modernizācija un izbūve";</p> <p>37. 6.3.1. Palielināt reģionālo mobilitāti, uzlabojot valsts reģionālo autoceļu kvalitāti.</p>
--	--	--

3.2. SAM/ PASĀKUMU ĪSTENOŠANĀ SASNIEGTIE IETEKMES UZ VIDI REZULTĀTI

Saskaņā ar KPVIS datiem līdz 2018.gada 31.decembrim SAM/ pasākumu īstenošanā ir veiktas noteiktas aktivitātes un sasniegti šādi projektu rezultāti.

Prioritārā virziena "Pētniecība, tehnoloģiju attīstība un inovācijas" ietvaros 1933 komersantiem ir sniegts finanšu atbalsts, veicinot gan privātā sektora investīciju palielinājumu pētniecības, inovāciju un attīstības darbībām, gan inovatīvu ideju īstenošanu un tehnoloģiju pārnesi Latvijas tautsaimniecībā. Ar ES fondu atbalstu ir izstrādāti 23 jauni komercializējami produkti un tehnoloģijas. Latvijas Universitāte ir pabeigusi Akadēmiskā centra Zinātņu mājas, Jelgavas ielā 1, Rīgā, būvniecību.

1.2.1.1.pasākuma Atbalsts jaunu produktu un tehnoloģiju izstrādei kompetences centru ietvaros izveidoti kompetences centri un tajos tiek īstenoti rūpnieciskie pētījumi un veiktas eksperimentālās izstrādes:

1. Latvijas Elektrisko un optisko iekārtu ražošanas nozares kompetences centrs;
2. Mašīnbūves kompetences centrs;
3. Latvijas Pārtikas nozares kompetences centrs;
4. Viedo materiālu un tehnoloģiju kompetences centrs;
5. Farmācijas, biomedicīnas un medicīnas tehnoloģiju kompetences centrs;
6. IKT kompetences centrs;
7. Viedo inženiersistēmu, transporta un enerģētikas kompetences centrs;
8. Meža nozares kompetences centrs.

1.2.1.4.pasākuma Atbalsts jaunu produktu ieviešanai ražošanā ietvaros noslēgti līgumi ar 31 finansējuma saņēmējiem, viens projekts, kurā izveidota eksperimentālā šokolādes produktu ražotne, pabeigts.

Prioritārā virziena "Mazo un vidējo komersantu konkurētspēja" ietvaros ir apstiprināti un līgumi noslēgti par 134 projektu ieviešanu, pabeigti 36 pašvaldību un komersantu projekti, kuru rezultātā ir veiktas investīcijas ražošanas telpu un infrastruktūru izveidei vai rekonstrukcijai uzņēmējdarbības veicināšanai dažādos Latvijas reģionos.

Lai veicinātu straujāku komersantu izaugsmes pieaugumu, 4343 komersanti ir saņēmuši ES fondu atbalstu, no kuriem atbalstu finanšu instrumentu veidā saņēmuši 1498 komersanti, lai izveidotu jaunus komercuzņēmumus vai attīstītu esošos.

LIAA 15 reģionālie biznesa inkubatori un Radošo industriju inkubators visā Latvijā sniedz atbalstu fiziskām personām un komersantiem, nodrošinot uzņēmējdarbības uzsākšanai un attīstībai nepieciešamo vidi, konsultācijas, apmācības un pasākumus par vispārīgiem uzņēmējdarbības jautājumiem, mentoru atbalstu un grantus.

1. Bauskas biznesa inkubators;
2. Daugavpils biznesa inkubators;
3. Jelgavas biznesa inkubators;
4. Jēkabpils biznesa inkubators;
5. Jūrmalas biznesa inkubators;
6. Kuldīgas biznesa inkubators;
7. Liepājas biznesa inkubators;
8. Madonas biznesa inkubators;
9. Ogres biznesa inkubators;
10. Radošo industriju inkubators;
11. Rēzeknes biznesa inkubators

12. Siguldas biznesa inkubators;
13. Talsu biznesa inkubators;
14. Valmieras biznesa inkubators;
15. Ventspils biznesa inkubators.

3.2.1.1.pasākuma "Klasteru programma" ietvaros darbojas šādi klasteri:

1. Latvijas Informācijas tehnoloģiju klasteris;
2. Latvijas Drošības un aizsardzības klasteris;
3. Viedās pilsētas klasteris;
4. Latvijas Elektronikas un elektrotehnikas nozares klasteris;
5. Latvijas Dzīvības zinātņu nozares attīstības klasteris LifeScience.lv;
6. Zaļo un viedo tehnoloģiju klasteris;
7. Drukas un mediju tehnoloģiju klasteris;
8. Latvijas Koka būvniecības klasteris;
9. CLEANTECH LATVIA klasteris;
10. Latvijas veselības tūrisma klasteris;
11. Gaujas Nacionālā parka tūrisma klasteris;
12. Metālapstrādes klasteris;
13. Pārtikas produktu kvalitātes klasteris.

Prioritārā virziena "Pāreja uz ekonomiku ar zemu oglekļa emisijas līmeni visās nozarēs" apstiprināti 312 projekti, līgumi noslēgti par 287 projektu īstenošanu. Līdz 2018.gada beigām būtiski ES fondu ieguldījumi veikti apstrādes rūpniecības nozarē, veicinot efektīvu energoresursu izmantošanu, enerģijas patēriņa samazināšanu un pāreju uz atjaunojamiem energoresursiem. Pabeigti 34 energoefektivitātes uzlabošanas projekti, kuru īstenošanas rezultātā pieaudzis enerģijas ietaupījums – līdz 68 057 MWh/gadā, no AER ražotā papildjaudu – 8,95 MW un aprēķināto siltumnīcefekta gāzu samazinājumu gadā 8354 CO₂ ekvivalenta tonnas.

Prioritārā virziena "Vides aizsardzība un resursu izmantošanas efektivitāte" apstiprināti 178 projekti, līgumi noslēgti par 177 projektu īstenošanu, Līdz 2018. gada beigām kumulatīvi ir pabeigti 23 vides aizsardzības un teritoriju revitalizācijas projekti, kuru rezultātā ir nodrošināti plūdu risku mazināšanas pasākumi, nodrošinātas šķiroto atkritumu savākšanas sistēmas, izbūvētas antropogēno slodzi mazinošās infrastruktūras Natura 2000 teritorijās, kā arī nodrošināta degradēto teritoriju revitalizācija, lai veicinātu videi draudzīgu un ilgtspēju teritoriālo izaugsmi.

Prioritārā virziena "Ilgtspējīga transporta sistēma" apstiprināti 75 projekti, līgumi noslēgti par 74 projektu īstenošanu. Pabeigti 25 valsts galveno un reģionālo autoceļu uzlabošanas projekti. Kopumā ir rekonstruēts vai modernizēts 359,6 km valsts galveno un reģionālo autoceļu kopējais garums Vidzemē, Latgalē, Zemgalē un Kurzemē:

Valsts galvenie autoceļi: (pabeigti 13 projekti):

1. Valsts galvenā autoceļa A13 Krievijas robeža (Grebņeva) - Rēzekne - Daugavpils - Lietuvas robeža (Medumi), km 156,40 – 163,05 segas pārbūve;
2. Valsts galvenā autoceļa A9 Rīga (Skulte) – Liepāja, km 24,40 – 38,18 segas pārbūve (tilts);
3. Valsts galvenā autoceļa A11 Liepāja - Lietuvas robeža (Rucava), km 21,85 – 45,02 segas pārbūve (tilts);
4. Valsts galvenā autoceļa A1 Rīga (Baltezers) – Igaunijas robeža (Ainaži), km 89,40 – 101,36 segas pārbūve;
5. Valsts galvenā autoceļa A2 Rīga - Sigulda - Igaunijas rob. (Veclaicene), km 15,40 – 25,50 segas pārbūve (abas brauktuves);
6. Valsts galvenā autoceļa A9 Rīga (Skulte) – Liepāja, km 163,28 – 185,80 segas pārbūve;

7. Valsts galvenā autoceļa A9 Rīga (Skulte) – Liepāja, km 38,24 – 60,15 segas pārbūve (tilts);
8. Valsts galvenā autoceļa A12 Jēkabpils – Rēzekne – Ludza – Krievijas robeža (Terehova), km 106,00 – 114,34 segas pārbūve;
9. Valsts galvenā autoceļa A13 Krievijas robeža (Grebņeva) - Rēzekne - Daugavpils - Lietuvas robeža (Medumi), km 113,12 – 134,70 segas pārbūve;
10. Valsts galvenā autoceļa A3 Inčukalns - Valmiera - Igaunijas robeža (Valka), km 60,20 – 79,45 segas pārbūve;
11. Valsts galvenā autoceļa A10 Rīga - Ventspils, km 20,06 – 23,84 un 36,49 – 38,57 segas pārbūve;
12. Valsts galvenā autoceļa A10 Rīga - Ventspils, km 57,76 – 68,60 segas pārbūve (rotācijas aplis);
13. Valsts galvenā autoceļa A13 Krievijas robeža (Grebņeva) - Rēzekne - Daugavpils - Lietuvas robeža (Medumi), km 144,70 - 156,40 segas pārbūve;

Kopumā pārbūvēti vai modernizēti valsts galvenie autoceļi 197,69 km garumā.

Prioritārā virziena “Izglītība, prasmes un mūžizglītība” ietvaros pabeigti pirmie 6 projekti, no kuriem ir sniegts atbalsts vispārējās izglītības iestāžu vides uzlabošanai, pirmā līmeņa profesionālās augstākās izglītības STEM uzlabošanai, kā arī modernizētā STEM palielināšanai.

Prioritārā virziena “Sociālā iekļaušana un nabadzības apkarošana” ietvaros pabeigti 2 projekti – attīstot veselības aprūpes infrastruktūru SIA “Rīgas Dzemdību nams” un ambulatorās veselības aprūpes infrastruktūras uzlabošana SIA “Bauskas slimnīca”, uzlabojot veselības aprūpes pakalpojumu kvalitāti un pieejamību.

Kopumā līdz 2018.gada 31.decembrim darbības programmas SAM/ pasākumos ir sasniegti šādi DP rezultātu un iznākuma rādītāji⁹:

1. Komersantu konkurētspējas paaugstināšanā, veicinot pētniecības un rūpniecības sektora sadarbību, īstenojot projektus, kas attīsta jaunus produktus un tehnoloģijas un ievieš tās ražošanā ietvaros atbalstīti 981 komersants;
2. Komersantu skaits, kas saņem atbalstu, lai laistu tirgū jaunus produktus – 207;
3. Atbalstīto pētniecības rezultātu komercializācijas projektu skaits – 41;
4. Mājsaimniecību skaits, kurām pieejami plašjoslas piekļuves pakalpojumi ar vismaz 30 Mb/s datu pārraides ātrumu – 140 856;
5. Komersantu skaits, kuri saņem atbalstu finanšu instrumentu ietvaros – 1179;
6. Atbalstīto komersantu skaits, kas saņem grantus finanšu instrumentu ietvaros – 831
7. To komersantu skaits, kuri saņem finansiālu atbalstu, kas nav granti – 831;
8. Atbalstīto jaunizveidoto komersantu skaits finanšu instrumentu ietvaros – 535;
9. Komersantu skaits, kas guvuši labumu no projekta ietvaros veiktajām investīcijām infrastruktūrā – 164;
10. Jaunizveidoto darba vietu skaits komersantos, kas guvuši labumu no investīcijām infrastruktūrā – 310;
11. No AER ražotā papildjauca pašvaldību ēkās – 0,11 MW;
12. Primārā enerģijas gada patēriņa samazinājums sabiedriskajās ēkās – 6 876 401,35 kWh/gadā;
13. Mājsaimniecību skaits ar uzlabotu enerģijas patēriņa klasifikāciju – 725;
14. Enerģijas ietaupījums atbalsta saņēmēšajiem komersantiem – 68 057,39 MWh/gadā;

⁹ Saskaņā ar informāciju no KPVIS

15. No AER ražotā papildjauda – 8,85 MW;
16. Aprēķinātais siltumnīcefekta gāzu samazinājums gadā – 5878,668 CO₂ ekvivalenta tonnas gadā;
17. Vidējais siltumenerģijas patēriņš apkurei daudzdzīvokļu dzīvojamās ēkās pēc energoefektivitātes paaugstināšanas pasākumu īstenošanas – 57,50 kWh/m²/gadā;
18. Rekonstruētie siltumtīkli – 3,51 km;
19. Siltumenerģijas zudumu samazinājums rekonstruētajos siltumtīklos – 4491,17 MWh/gadā;
20. Uzstādīto uzlādes staciju skaits – 70;
21. Reģistrēto ETL skaits Latvijā – 419;
22. Iegādāti jauni un pārbūvēti videi draudzīgi sabiedriskie transportlīdzekļi (autobusi) – 18;
23. Videi draudzīgā sabiedriskajā transportā pārvadātie pasažieri – 85,15 milj./gadā;
24. Iedzīvotāju skaits, kuri gūst labumu no pretplūdu pasākumiem – 28 373;
25. Rekonstruēto hidrobūvju skaits – 5;
26. Piesārņoto vietu un piesārņojumu emitējošo objektu skaits, kuros samazināts vides un socioekonomisko zaudējumu risks, kas rastos šo vietu applūšanas gadījumā – 81;
27. Atbalstīto kultūras un dabas mantojuma objektu un tūrisma objektu apmeklējumu paredzamā skaita pieaugums – 8000 apmeklējumi gadā;
28. Atbalstīto dabas un kultūras mantojuma objektu skaits – 6;
29. Pavadītās nakts tūrisma mītnēs Latvijas teritorijā gada laikā – 5 368 739;
30. Atjaunoto degradēto teritoriju platība, kas pielāgota jaunu komersantu izvietojumam vai esošo komersantu paplašināšanai, lai sekmētu nodarbinātību un ekonomisko aktivitāti pašvaldībās – 103,54 ha;
31. Pilsētu teritorijās izveidota vai atjaunota sabiedriskā telpa – 33 562,2 m²;
32. Uzceltas vai atjaunotas sabiedriskās publiskās vai komercēkas pilsētās – 14 247,60 m²;
33. Atjaunoto, izveidoto un rekonstruēto sabiedrisko un infrastruktūras objektu skaits – 1;
34. Uzlaboto notekūdeņu attīrīšanas sistēmu apkalpoto iedzīvotāju skaita pieaugums – 2324;
35. Iedzīvotāju skaits, kam nodrošināti faktiski centralizēto notekūdeņu apsaimniekošanas pakalpojumu pieslēgumi – 1 295 042;
36. Iedzīvotāju īpatsvars, kam nodrošināti normatīvo aktu prasībām atbilstošu centralizēto notekūdeņu apsaimniekošanas pakalpojumu pieslēgumi – 88,4%;
37. To dzīvotņu platība, kuras saņem atbalstu, lai panāktu labāku aizsardzības pakāpi – 27 289,21 ha;
38. Vides monitoringa vietu skaits, kurās tiek veikts vides monitorings atbilstoši direktīvu prasībām – 1128;
39. Rekonstruēto vai izbūvēto tiltu, pārvadu un tuneļu kopējais garums – 1,15 km;
40. Rekonstruēto vai modernizēto autoceļu kopējais garums – 359,56 km;
41. Vidējais laika ietaupījums uz vienu kilometru rekonstruējot valsts reģionālo autoceļu ar asfalta segumu – 5 sekundes;
42. Pārbūvēti vai modernizēti valsts galvenie autoceļi – 197,69 km;
43. Rekonstruētās hidrotehniskās būves – 1;
44. Rekonstruēto ielu un dzelzceļa garums – 6,52 km;
45. Izbūvēto, rekonstruēto vai modernizēto alternatīvo kravas ceļu, ielu un pārvadu kopējais garums sasaistei ar TEN-T – 2,34 km;
46. Ielidojošo reisus ar kursu RWY18 gaisa kuģu dzinēju radītais vidējais CO₂ apjoms manevrēšanas laikā (*taxi-in*) – 211 t;
47. Notekūdeņu ķīmiskā skābekļa patēriņa vērtība – 168 mg/l;

48. CO₂ emisijas dzelzceļa pārvadājumos – 225 126 t;
49. Infrastruktūras caurvedes spēja – 67 000 000 t;
50. Pilnībā modernizēto vispārējās izglītības iestāžu skaits – 6;
51. Pilnībā modernizētu profesionālās izglītības iestāžu īpatsvars to kopskaitā – 16,33%;
52. Koledžu īpatsvars, kurās ir pilnībā modernizēta pirmā līmeņa profesionālās augstākās izglītības STEM, t.sk. medicīnas un radošās industrijas, studiju programmu mācību vide, no kopējā koledžu skaita, kas īsteno minētās prioritārās programmas – 47%.

SECINĀJUMI UN IETEIKUMI

Secinājumi:

1. Kopumā no izskatītajiem un analizētajiem DP iekļautajiem 111 SAM/ pasākumiem 53 jeb 47,7% ir SAM/ pasākumu projektu ieguldījumi, kuru īstenošanas rezultātā ir konstatēta pozitīva ietekme uz vidi uz vienu no identificētajiem kritērijiem – fosilo energoresursu patēriņa izmaiņas, novadītā piesārņojuma ūdenī, gaisā un augsnē izmaiņas, ēku un inženierbūvju būvniecība, uzņēmējdarbības attīstība un patēriņa izmaiņas;
2. 29 SAM/ pasākumi jeb 26% no analizētajiem SAM/ pasākumiem ir identificēti ar ietekmi uz vidi, pamatojoties uz vairāk kā vienu kritēriju, bet 8 SAM/pasākumi jeb 7,2% sniedz ieguldījumu visu četru kritēriju izpildē. Pamatā šāda veida ieguldījumi ar kompleksu ilgtermiņa pozitīvu ietekmi uz vidi ir energoefektivitātes pasākumi:
 - Veicināt efektīvu energoresursu izmantošanu, enerģijas patēriņa samazināšanu un pāreju uz AER apstrādes rūpniecības nozarē;
 - Veicināt energoefektivitātes paaugstināšanu ēkās;
 - Atbilstoši pašvaldības integrētajām attīstības programmām sekmēt energoefektivitātes paaugstināšanu un AER izmantošanu pašvaldību ēkās;
 - Veicināt energoefektivitāti un vietējo AER izmantošanu centralizētajā siltumapgādē;
 - Attīstīt ETL uzlādes infrastruktūru Latvijā;
 - Attīstīt videi draudzīgu sabiedriskā transporta infrastruktūru (sliežu transporta);
 - Attīstīt videi draudzīgu sabiedriskā transporta infrastruktūru.
3. Kopumā darbības programmas īstenošanas ietekme uz vidi ilgtermiņā ir vērtējama pozitīvi, jo ES fondu investīcijas ir samazinājušas fosilo energoresursu patēriņu – energoefektivitātes pasākumu, AER un ETL atbalsta aktivitāšu īstenošanas rezultātā, samazinātas piesārņojošo vielu emisijas ūdenī, gaisā un augsnē, veiktā ēku un inženierbūvju būvniecība, neskatoties uz īstermiņa ietekmi uz vidi, ir devusi ietekmi uz dzīves vides kvalitāti kopumā, savukārt atbalsts komersantiem ir palielinājis iespējas attīstīt inovācijas, radīt jaunus, tai skaitā videi draudzīgus produktus;
4. Darbības programmas īstenošanas gaitā nav identificēta Vides pārskatā¹⁰ iepriekš neparedzēta ietekme uz vidi. Līdz ar to grozījumi plānošanas dokumentā nav nepieciešami.

Ieteikumi:

1. Ņemot vērā to, ka plānošanas dokuments satur ļoti specifiskus iznākuma un rezultāta rādītājus, kas ļoti ierobežotā apjomā ļauj izdarīt secinājumus par vides ietekmēm, tiek ieteikts nākamajā ES fondu plānošanas periodā izvērtēt iespēju izmantot kādus no nacionālajiem vides indikatoriem, *Eurostat* uzkrātajiem ilgspējīgas attīstības rādītājiem¹¹ vai Pasaules bankas izmantotos vides rādītājus¹²;
2. Nākamajā plānošanas periodā turpināt attīstīt ieguldījumu kompleksas pieejas plānošanu, kad projektu īstenošanas rezultātā tiek nodrošināta pozitīva ietekme uz vidi gan samazinot energopatēriņu, gan samazinot vidē novadīto piesārņojumu, gan investējot ražošanā un patēriņa samazināšanā, gan arī ekobūvniecībā un ekodizainā.

¹⁰ Pieejams: http://www.esfondi.lv/upload/Petijumi_un_izvertejumi/apraksti/SIVN_03_03_2014.pdf

¹¹ Pieejami šeit: <https://ec.europa.eu/eurostat/web/sdi/indicators>

¹² Pieejami šeit: <https://data.worldbank.org/indicator>