

**Plānošanas dokumenta**  
Lauku attīstības programmas 2014.-2020.gadam.  
**monitoringa ziņojums**

Plānošanas dokumenta un monitoringa ziņojuma izstrādātājs, kontaktinformācija:

Lauku attīstības programma 2014.-2020. gadam (LAP 2014-2020 vai Programma) ir veidota saskaņā ar EK prasībām, ievērojot izvirzīto vajadzību sasaisti ar sešām Eiropas Savienības lauku attīstības prioritātēm (P), kas attiecīgi sadalās mērķa virzienos (MV). LAP 2014-2020 tiek veikta nepārtrauktā novērtēšana, kura ietver arī ietekmes uz vidi novērtējumu. Programmas novērtēšana tiek veikta saskaņā ar ES novērtēšanas vadlīniju (*Assessment of RDP Results: How to prepare for reporting on Evaluation in 2017* un *Assessing RDP achievements and impacts in 2019*) ieteikumus par atbilžu sagatavošanu uz novērtēšanas jautājumiem, izmantojot piedāvātos sprieduma kritērijus un rādītājus. Novērtēšanu veic Agroresursu un ekonomikas institūta (AREI) Lauku attīstības novērtēšanas daļas (LAP) pētnieki un zinātniskie asistenti. LAP 2014-2020 novērtēšanas ziņojumi pieejami mājas lapā: [http://www.arei.lv/sites/arei/files/files/lapas/AIR2017\\_gala\\_20062017\\_LAND\\_www.pdf](http://www.arei.lv/sites/arei/files/files/lapas/AIR2017_gala_20062017_LAND_www.pdf). un <http://www.arei.lv/lv/atskaites>.

Ņemot vērā iepriekš minēto, šeit ietverts tikai īss apkopojums par monitoringa ziņojuma noteiktajiem faktoriem. Ar plānošanas dokumenta īstenošanu saistītie vides, sociālie, ekonomiskie un teritoriālie aspekti un tos raksturojošo rezultāta rādītāju apkopojums sniegts tabulā.

<b>Monitoringa priekšmets</b>	<b>Plānošanas dokumenta/ SIVN uzdevumi, plānotais stāvoklis/ normatīvos aktos noteikts</b>	<b>Rezultāti, situācijas raksturojums</b>	<b>Komentāri</b>
<b>Vides (dabas) faktori</b>	LAP 2014-2020 vides kontekstā tieša ietekme ir divām prioritātēm, no kurām vienā plāno atjaunot, saglabāt un uzlabot ekosistēmas, kas saistītas ar lauksaimniecību un mežsaimniecību (P4) ar tās mērķa virzieniem: <ul style="list-style-type: none"><li>• Atjaunot, saglabāt un veicināt bioloģisko daudzveidību (tostarp Natura 2000 teritorijās un apgabalos, kuros ir dabiskie vai citi specifiski ierobežojumi), un</li></ul>	Programmas ieguldījums vides prioritātē (P4) galvenokārt saistāms ar atklātu ainavu uzturēšanu plašās LIZ platībās ar pamata pasākumiem. Prioritātē noteiktās mērķa vērtības LIZ un meža zemēs ir sasniegtas. Mērķtiecīgi pasākumi bioloģiskās daudzveidības saglabāšanā ar pozitīvu ietekmi ieviesti salīdzinoši nelielās platībās, t.i., zālajos, kuros konstatēti uzlabojumi bioloģiskās daudzveidības kontekstā, tomēr, neskatoties uz Programmas pozitīvo devumu, kopējais zālāju stāvoklis Latvijā joprojām vērtējams kā slikts. Lauku	LAP 2014-2020 ieguldījums vides MV īstenots arī caur apmācībām un konsultācijām. Tas ir ievērojams solis pretim

	<p>apgabalos ar augstas dabas vērtības lauksaimniecību, kā arī Eiropas ainavu stāvokli (MV 4A);</p> <ul style="list-style-type: none"> <li>• Uzlabot ūdens resursu apsaimniekošanu, tostarp mēslošanas līdzekļu un pesticīdu lietošanu (MV 4B);</li> <li>• Novērst augsnes eroziju un uzlabot augsnes apsaimniekošanu (MV 4C).</li> </ul> <p>Otra prioritāte plāno veicināt resursu efektīvu izmantošanu un atbalstīt pret klimata pārmaiņām noturīgu ekonomiku ar zemu oglekļa dioksīda emisiju līmeni lauksaimniecības, pārtikas un mežsaimniecības nozarē (P5) ar tās mērķa virzieniem:</p> <ul style="list-style-type: none"> <li>• Palielināt enerģijas izmantošanas efektivitāti lauksaimniecībā un pārtikas pārstrādē (MV 5B);</li> <li>• Samazināt siltumnīcefekta gāzu un amonjaka emisijas lauksaimniecībā (MV 5D);</li> <li>• Veicināt oglekļa uzglabāšanu un piesaisti lauksaimniecībā un mežsaimniecībā (MV 5E).</li> </ul> <p>Programmas MV ir noteiktas mērķa vērtības, kuras tika plānots sasniegt ar programmas ieviešanu. Lai novērtētu Programmas ietekmes tika analizēti ietekmes rādītāji.</p>	<p>putnu indeksiem, neraugoties uz indeksa vērtību kāpumu 2018. gadā, pēdējos trīs gadus vērojams krass indeksa vērtības kritums, salīdzinot ar iepriekšējo periodu. Divos no trim indeksiem (EFBI-2008 un LFBI-2013) tendences no 1995. līdz 2018. gadam vērtētas kā stabilas, bet LFBI-2005 – kā “mērens samazinājums”. 2018. gads ir pirmā reize, kad kāds no ilgtermiņa LPI klasificējas kā samazinājums, jo pēdējo 5 gadu tendences klasificējas kā “mērens samazinājums” (LOB, Auniņš, Mārdega, 2018). Tādējādi Programmas intervence arī turpmāk būtu pastiprināma MV 4A.</p> <p>Augsnes agroķīmiskās izpētes rezultāti parāda, ka augsnes kvalitātes rādītāji Latvijā kopumā pasliktinās, raksturīga augsnes paskābināšanās un daudzviet arī organiskās vielas samazināšanās. Līdzšinējais LAP 2014-2020 devums ir atbilstošs plānotajam, taču Latvijā joprojām ir aktuāli uz augsnes kvalitātes uzlabošanu vērsti agrovides pasākumi. Ar ūdens un augsnes kvalitātes aizsardzību saistītajos pasākumos izveidojies nevienmērīgs atbalstīto platību telpiskais sadalījums, jo platībās ar faktiski un potenciāli vislielākajām slāpekļa notecēm uz ūdens kvalitātes uzlabošanu orientēti pasākumi tiek realizēti mazāk.</p> <p>Lai gan prioritātes mērķi kvantitatīvi ir sasniegti, taču veiktie pētījumi un telpisko datu analīze apliecina, ka jāuzlabo Programmas kvalitatīvais ieguldījums vides prioritātē.</p> <p>LAP 2014-2020 ir būtiska nozīme bioloģiskās lauksaimniecības attīstībā Latvijā. Kopš programmas sākuma pasākumā apsaimniekotās platības ir palielinājušās par 54% (92,15 tūkst. ha), kas vērtējams pozitīvi. Novērtēšanā konstatēts, ka bioloģiskajai lauksaimniecībai ir būtiska loma SEG emisiju samazināšanā lauksaimniecības sektorā. Tādējādi atzīmējams, ka ievērojamās bioloģiski apsaimniekotās platības un saimniecību skaits Latvijā ir</p>	<p>efektīvākai izvirzītā mērķu sasniegšanai.</p>
--	---	---	--

		<p>nozīmīgs potenciāls, lai vēl vairāk uzlabotu ilgtspējīgu dabas resursu un klimata jomas pārvaldību.</p> <p>Programmas ieguldījums klimata prioritātē (P5) ir mazinājis SEG emisijas gan lauksaimniecības, gan enerģētikas sektorā. Programma nelielā apjomā ir sekmējusi siltumnīcefekta gāzu un amonjaka emisijas samazināšanu lauksaimniecībā. SEG emisijas Programmas periodā kopumā lauksaimniecībā ir pieaugušas, taču ieguldījums klimata prioritātē ir mazinājis SEG emisijas un bez Programmas pasākumiem kopējais SEG emisiju pieauguma apjoms būtu lielāks.</p> <p>Salīdzinot ar kopējām neto emisijām no ZIZIMM sektora, LAP 2014-2020 pasākumu ietekmē varētu palielināt SEG piesaisti par ~ 5%. Programmas pasākumi dos nozīmīgu ieguldījumu ilgtermiņā. Tāpat atzīmējams, ka Programmas pasākumi ne tikai dod ieguldījumu SEG emisiju mazināšanā, bet arī veicina meža augšanas produktivitātes pieaugumu, kas atstāj pozitīvu ietekmi uz tautsaimniecību.</p>	
<p><b>Sociālie faktori</b> Iedzīvotāji (veselība/drošība, labklājība)</p>	<p>LAP 2014-2020 ir izvirzījusi prioritāti veicināt sociālo iekļautību, nabadzības mazināšanu un ekonomisko attīstību lauku apvidos (P6) ar tās mērķa virzieniem:</p> <ul style="list-style-type: none"> <li>• Veicināt dažādošanu, mazu uzņēmumu izveidi un attīstīšanu, kā arī darbvietu radīšanu.</li> <li>• Sekmēt vietējo attīstību lauku apvidos</li> </ul> <p>Nozīmīgu ieguldījumu (t.sk., vides un klimata kontekstā) sniedz horizontālā prioritāte P1, kas paredz veicināt zināšanu pārnesi lauksaimniecībā, mežsaimniecībā un lauku apvidos. Tās ietveros paredzēti sekojoši mērķa virzieni:</p>	<p>Prioritāte orientēta uz darbvietu radīšanu, atbalstu mazajām saimniecībām un uzņēmumiem, saimnieciskās darbības dažādošanu, lauku teritoriju attīstību. Pateicoties pasākumam atbalsts ieguldījumiem ar lauksaimniecību nesaistītu darbību izveidei un attīstībai (M06.4) tiek veicināta uzņēmējdarbības attīstība. Pasākumu M19 ievieš ar LEADER pieeju, kas paredz vietējas iniciatīvas balstītas uz vajadzībām, kas noteiktas vietējās stratēģijās.</p> <p>Veiktie ieguldījumi pašvaldību ceļu sakārtošanā uzlabo lauku iedzīvotāju pakalpojumu sasniedzamību, rada labākus apstākļus ražošanas attīstībai. Pašvaldības izraugās visnepieciešamākos nozīmīgākos ieguldījumus. Atbalsts saimnieciskās dažādošanas attīstībai veicina lauku saimniecību un MVU ekonomisko nostiprināšanos. Programma dod ieguldījumu nodarbinātības palielināšanai</p>	<p>Programma sniedz ieguldījumu lauku iedzīvotāju labklājības uzlabošanā. Multifondu pieeja varētu uzlabot rezultātu, bet dažādo fondu pārraudzības dalījums pa ministrijām to sarežģī.</p>

	<ul style="list-style-type: none"> <li>• Sekmēt inovāciju, sadarbību un zināšanu bāzes attīstību lauku apvidos (1A);</li> <li>• Stiprināt saikni starp lauksaimniecību, pārtikas ražošanu un mežsaimniecību un pētniecību un inovāciju, tostarp lai uzlabotu vides apsaimniekošanu un vides stāvokļa rādītājus(1B);</li> <li>• Rosināt mūžizglītību un profesionālo apmācību lauksaimniecības un mežsaimniecības nozarē (1C).</li> </ul> <p>MV sasniegšanai tiek ieviesti vairāki pasākumi un noteikti rādītāji mērķa novērtēšanai.</p>	<p>laukos, kur apstiprinātājos projektos paredzētās darbavietas vairākas reizes pārsniedz programmas plānoto. Atbalstītajos projektos radītas 139 darbavietas. Aprēķinā iegūtais darbavietu skaita pieaugums Programmas atbalsta ietekmē lauksaimniecībā sasniedz 553 (GDV).</p> <p>LEADER pasākumi aptver atbalstu uzņēmējiem, saimniecībām un vietējām kopienām, nodrošinot gan infrastruktūru, gan sociālās aktivitātes. Procentuālais daudzums lauku iedzīvotāju, uz kuriem attiecas vietējās attīstības stratēģijas sasniedzis 94,31% un procentuālais daudzums lauku iedzīvotāju, kuri gūst labumu no uzlabotiem pakalpojumiem/ infrastruktūras ir 1.38%.</p> <p>Augusi LEADER pasākumu atpazīstamība, iedzīvotāji iesaistās VRG pasākumos, izmanto radīto infrastruktūru un pakalpojumus. Palielinājies apmācīto un konsultēto skaits lauksaimniecībā, mežsaimniecībā un vides jautājumos.</p> <p>Programmā veiktie pasākumi ir devuši pozitīvu ieguldījumu iedzīvotāju sociālās drošības un labklājības palielināšanai.</p>	
<p><b>Ekonomiskie faktori</b> Tautsaimniecības nozaru attīstība</p>	<p>Vērtējot ekonomiskos faktoros, LAP 2014-2020 ietver divas attiecīgas prioritātes, no kurām vienā (P2) plāno uzlabot visu veidu lauksaimniecības uzņēmumu rentabilitāti un konkurētspēju visos reģionos un sekmēt inovatīvas lauksaimniecības tehnoloģijas un meža ilgtspējīgu apsaimniekošanu. Paredz divus mērķa virzienus:</p> <ul style="list-style-type: none"> <li>• uzlabot visu lauku saimniecību ekonomiskos rādītājus, jo īpaši lai pastiprinātu dalību tirgū, kā arī veicinātu lauksaimnieciskās darbības dažādošanu;</li> <li>• veicināt paaudžu maiņu lauksaimniecībā.</li> </ul> <p>Otra prioritāte (P3) plāno veicināt pārtikas</p>	<p>Programmā veiktie pasākumi ir sekmējuši atbalstīto saimniecību ekonomisko izaugsmi un konkurētspēju, tomēr atbalsta ietekme uz sektoru kopumā ir ierobežota, jo investīciju atbalstu saņem neliela daļa no komerciālo saimniecību kopskaita (5.7%). Atbalsts devis nozīmīgu ieguldījumu arī meliorācijas sistēmu pārbūvē, turpretī ieguldījums paaudžu maiņas nodrošināšanā lauksaimniecībā ir neliels (0.42% saimniecības). Dalība riska vadības shēmās un atbalsts preventīvajām darbībām ir mazinājis risku negatīvo ietekmi lauksaimniecības sektorā, tomēr atbalsta saņēmēju skaits ir nepietiekams (4% saimniecību), lai palielinātu kopējo apdrošināšanas shēmās iesaistīto saimniecību īpatsvaru valstī līdz Eiropas vidējam līmenim.</p> <p>Atbalsts sekmējis arī pārstrādes nozares konkurētspēju, bet</p>	<p>Lielākā daļa atbalsta modernizācijai tiek ieguldīti laukkopības nozarē, kas darbojas pretēji mērķim veicināt lauksaimniecības diversifikāciju.</p>

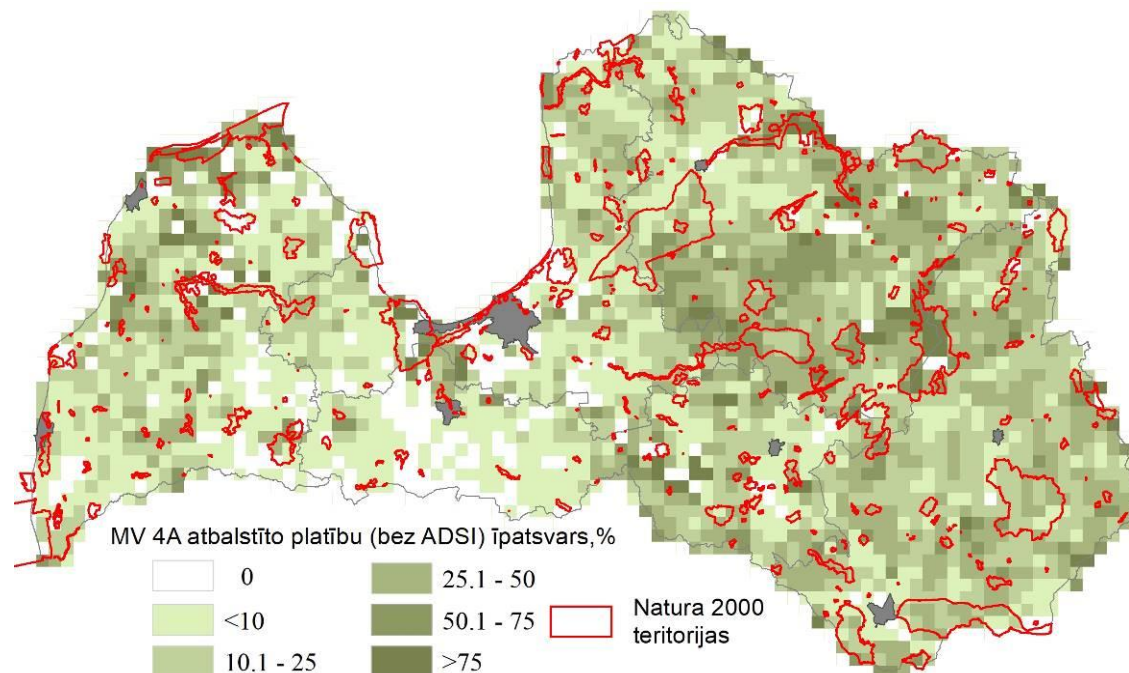
	<p>piegādes ķēdes organizāciju, tostarp lauksaimniecības produktu pārstrādi un tirdzniecību, dzīvnieku labturību un riska pārvaldību lauksaimniecībā ar tās mērķa virzieniem:</p> <ul style="list-style-type: none"> <li>• uzlabot primāro ražotāju konkurētspēju, tos labāk integrējot lauksaimniecības pārtikas aprītē, izmantojot kvalitātes shēmas, piešķirot papildu vērtību lauksaimniecības produktiem, veicinot noietu vietējos tirgos un izmantojot īsas piegādes ķēdes, ražotāju grupas un organizācijas un starpnozaru organizācijas.</li> <li>• lauku saimniecību riska novēršanas un pārvaldības atbalsts.</li> </ul> <p>Katram mērķa virzienam izvēlēti pasākumi ar kuriem izvirzītos mērķus sasniegt. Noteikti rādītāji, kas raksturo mērķa sasniegšanu.</p>	<p>ieguldījums kooperācijas veicināšanā ir neliels (0.52%).</p> <p>Atbalsta pozitīvā ietekme uz saņēmēju ekonomisko izaugsmi un konkurētspēju norāda uz atbalsta turpināšanas nepieciešamību, tomēr labāku rezultātu sasniegšanai atbalstu lietderīgi mērķtiecīgāk novirzīt konkrētām mērķgrupām, kur ekonomiskās izaugsmes stiprināšana nepieciešama visvairāk. Atbalsts lauksaimniecībai būtu vairāk saistāms ar lauku telpas attīstību kopumā, kā arī ar primāro lauksaimniecības produktu pārstrādes iespējām.</p>	
<p><b>LAP 2014-2020 rezultatīvie rādītāji teritoriālās attīstības kontekstā</b></p>	<p>Horizontālajā mērķī P1 paredzēts apmācīt 14000, konsultēt 10500 lauksaimniecības, mežsaimniecības un vides jautājumos (M01, M02), atbalstīt 65 sadarbības grupas (pasākumā M16). Kopējais rezultāta rādītājs ir atvēlētais publiskais finansējums (plānoti 3.68 milj.EUR).</p> <p>P6 ir paredzēts, ka tiks atbalstīti 200 ceļu būves projekti, tiks sakārtoti 840 km pašvaldības ceļu, gūs labumu 20241 iedzīvotāji; tiks atbalstītas 400 saimniecības. Svarīgākais rezultāta rādītājs ir radītas 340 jaunas darba vietas (M6.4, M19). Plānots, ka pasākuma ieviešana aptvers 964 909 iedzīvotājus (M19). LEADER pasākumā paredzēts atbalsts NVO, valsts un pašvaldību</p>	<p>Plānotās mērķvērtības P1 tiek sasniegtas dažādos apjomos. Tā MV 1A mērķa rādītājs T1, kas saistīts ar visas prioritātes finansējumu, sasniegts 8,1% apmērā no visam periodam plānotā,. MV 2B rādītājs T2 (sadarbības grupu skaits) - 25% apmērā, bet MV 1C rādītājs T3 (mācību dalībnieku skaits) - 58% apmērā.</p> <p>Esošā situācija P6 mērķu sasniegšanā liecina par ievērojamu progresu salīdzinoši ar Programmas sākumu. Ir sakārtoti 68% paredzētajiem autoceļiem.</p> <p>LEADER pasākums tiek ieviests visā lauku teritorijā aptverot maksimālo iedzīvotāju skaitu. Apstiprināto projektu skaits visos pasākumos liecina par programmas rezultatīvo rādītāju potenciālu izpildi.</p>	

	<p>institūcijām, komersantiem, saimniecībām, vietējām rīcības grupām nelieliem sabiedriska un komerciāla labuma projektiem saskaņā ar izstrādātajām vietējām stratēģijām.</p>	<p>Radīto darbvietu skaits MV 6A līdz šim sasniegts 24,3% apmērā no plānotās mērķvērtības, bet paredzamas, ka, veiksmīgi realizējot visus jau apstiprinātos projektus, tā divas reizes pārsniegs plānoto. MV 6B (pasākumā M19) uzņēmējdarbības veicināšana un darbvietu radīšana notiek sekmīgāk nekā MV 6B (pasākumā M06.4.), jo jau pašlaik sasniegti 52% no paredzēto darbvietu skaita.</p> <p>LEADER/SVVA pasākumu ieviešanai ir svarīga loma lauku telpas aktivizēšanā un attīstībā, ko apliecina, gan projektu rezultāti, gan veiktā iedzīvotāju aptauja.</p> <p>Pašlaik var teikt, ka Programma veic nozīmīgu ieguldījumu darba vietu radīšanā un ceļu sakārtošanā.</p>	
--	---	--	--

Secinājumi (analītisks paplašināts izvērtējums):

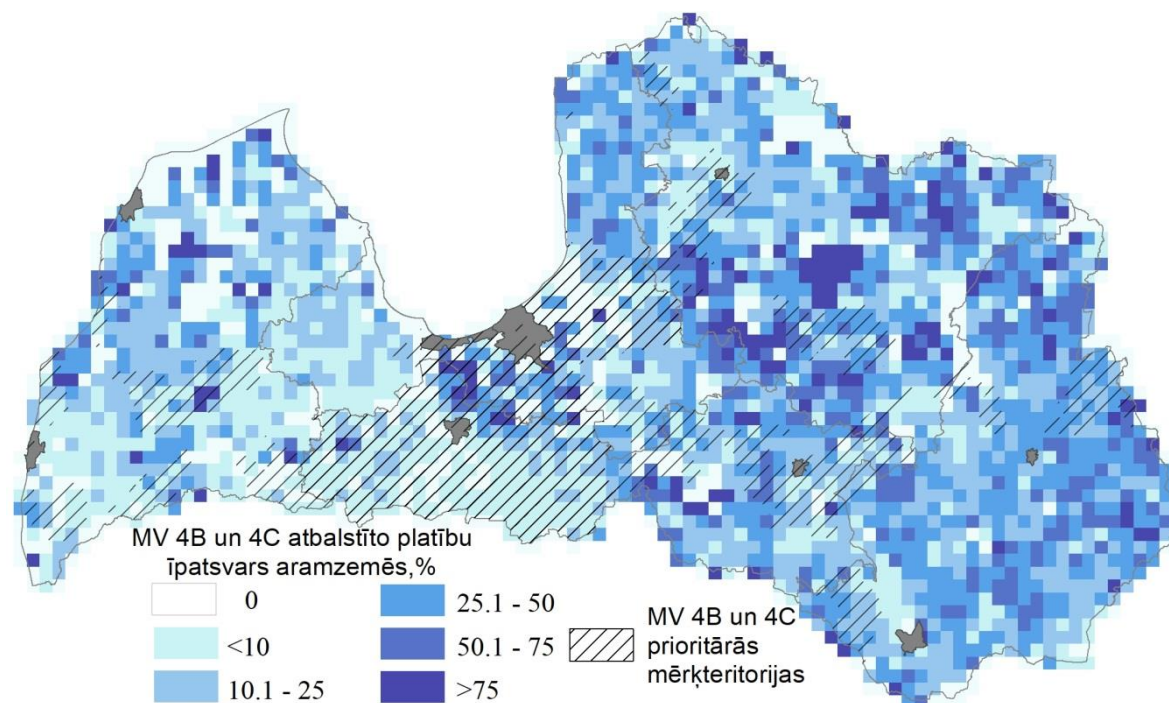
### Vides mērķi

LAP 2014-2020 ieguldījums zālāju apsaimniekošanā ir bijis nozīmīgs. Programmas periodā sasniegtas pozitīvas pārmaiņas bioloģiski vērtīgo zālāju apsaimniekošanā, taču joprojām vajadzība uzlabot zālāju kvalitāti nemazinās. Tas saistīts ar to, ka saskaņā ar jaunāko biotopu direktīvas ziņojumu kopējais bioloģiski vērtīgo zālāju stāvoklis Latvijā ir slikts (DAP, 2019). Pētījumā par LAP 2014-2020 apsaimniekoto zālāju kvalitāti konstatēts, ka Programmas pasākumu kopējā ietekme uz botānisko daudzveidību ir bijusi vairāk pozitīva, tomēr dažādi atbalsta veidi to ir ietekmējuši atšķirīgi. Bioloģiskās daudzveidības uzturēšanā un saglabāšanā apsaimniekoto platību telpiskais sadalījums parādīts 1. attēlā. Šo platību sadalījums ir salīdzinoši vienmērīgs Natura 2000 teritorijās un ārpus tām. Vismazāk bioloģiskās daudzveidības saglabāšanā apsaimniekoto platību ir Zemgales centrālajā daļā un Kurzemes DA daļā.



**1. attēls. Bioloģiskās daudzveidības uzturēšanā un saglabāšanā atbalstīto platību (bez ADSI pasākums) īpatsvars (% aprēķināti 5x5 km kvadrātiem kā bioloģiskās daudzveidības saglabāšanā atbalstīto LIZ īpatsvars no kopējām LIZ kvadrātā)**

LAP 2014-2020 ar vairākiem pasākumiem sniegts ieguldījums ūdens un augsnes kvalitātes uzlabošanā. Saskaņā ar 2015.-2018. gada augšņu agroķīmiskās izpētes rezultātiem Latvijas LIZ ir skābas, ar sliktu fosfora nodrošinājumu un zemu iekultivēšanas pakāpi, attiecīgi vidēji 25-42 % LIZ nepieciešama kaļķošana, t.sk., 17-28 % pamatkaļķošana, 35 - 44 % LIZ ir zems un ļoti zems fosfora nodrošinājums un 34-43 % LIZ ir vāja iekultivēšanas pakāpe (VAAD, 2019). Programmas kvantitatīvie rādītāji ir sasniegti, līdz ar to tā ir devusi ieguldījumu ūdens un augsnes kvalitātes uzlabošanā. Taču veiktie pētījumi un datu analīze apliecina, ka jāuzlabo programmas kvalitatīvais ieguldījums vides prioritātē. Būtisks priekšnosacījums vides stāvokļa saglabāšanā un uzlabošanā ir aktivitāšu norise teritorijās, kurās prioritāri nepieciešams samazināt negatīvas ietekmes uz vidi no lauksaimniecības. Latvijā ir noteiktas dažādas mērķteritorijas – ĪJT un riska (upju) ūdensobjekti, teritorijas ar paaugstinātu erozijas risku un Natura 2000 teritorijas. Veiktā telpisko datu analīze apliecina, ka aramzemju un ilggadīgo stādījumu platības, kuras apsaimniekotas MV 4B un 4C, kopš Programmas sākuma Latvijā ievērojami pieaugušas - 58%. Šāda tendence vērtējama pozitīvi, jo pieaug ar videi draudzīgākām metodēm apsaimniekoto LIZ platības. Vienlaicīgi, vides pasākumos izveidojies nevienmērīgs atbalstīto platību teritoriālais sadalījums, t.i., platībās ar faktiski un potenciāli vislielākajām slāpekļa notecēm uz ūdens kvalitātes uzlabošanu orientēti pasākumi tiek realizēti mazāk (skat. 2. att.). Lai mērķtiecīgāk virzītu atbalstu MV 4B un sniegtu lielāku Programmas ieguldījumu, būtu nepieciešams kopējos platību īpatsvara rādītājus izlīdzināt un vairāk ieviest tieši mērķteritorijās.



**2. attēls. Ūdens un augsnes kvalitātes saglabāšanā atbalstīto platību īpatsvars (% aprēķināti 5x5 km kvadrātiem kā ūdens un augsnes kvalitātes saglabāšanā atbalstīto LIZ īpatsvars no kopējām LIZ kvadrātā)**

Lauksaimniecības devums kopējā SEG emisiju apjomā Latvijā ir salīdzinoši liels – Nacionālajā inventarizācijas ziņojumā 2017. gadā tas veidoja 24.6% no kopējām SEG emisijām valstī (neskaitot ZIZIMM), kas absolūtā izteiksmē ir 2782.32 kilotonnas CO<sub>2</sub> ekvivalenta. Programmas sākumposmā Lauksaimniecības SEG emisijas bija 2705.31 kilotonnas CO<sub>2</sub> ekvivalenta. Tiešās slāpekļa emisijas no lauksaimniecības augsnēm Programmas periodā pieaugušas par 2,4%. Tātad SEG emisijas Programmas periodā kopumā lauksaimniecībā ir pieaugušas, tomēr atzīmējams, ka ieguldījums MV 5D ir mazinājies SEG emisijas un bez Programmas pasākumiem kopējais SEG emisiju izmaiņu apjoms būtu aptuveni divas reizes lielāks.

### Sociālie mērķi

Programma dod nozīmīgu ieguldījumu sociālās iekļaušanas veicināšanā - sabiedriski nozīmīgas infrastruktūras izveidē, darba vietu radīšanā, atbalstā īpaši mazajiem komersantiem, informācijas un izglītošanas pasākumos. Svarīga loma ir darba vietu radīšanai, kas nosaka citas sociāla rakstura ietekmes, tai skaitā, labklājības pieaugumu, nabadzības mazināšanu. Kopumā LAP 2014-2020 darbības laikā nodarbinātības līmenis ir ievērojami audzis. Laukos (t.i., mazapdzīvotos novados) vecuma grupā no 20 līdz 64 gadiem nodarbināto īpatsvars kopš 2013. gada ir palielinājies par 5,7



procentpunktiem, sasniedzot 72,9% (2018. g.). Savukārt valstī kopumā palielinājums šajā grupā ir straujāks – par 7,1 procentpunktu, sasniedzot 76,8%. Lai gan 2017. gadā nodarbinātības līmenis netika mainījies, tomēr pamatojoties uz pēdējā gada pieaugumu, var vērtēt, ka ES 2020 pamatmērķa Latvijā paredzētais līmenis panākt 73% nodarbinātību vecuma grupā no 20 līdz 64 gadiem tiks sasniegts arī lauku teritorijās. Nodarbinātības līmeņa palielinājums valstī ir panākts apstākļos, kad nodarbināto kopskaits 20-64 g.v. grupā laikā no 2013.-2018. g. ir palielinājies par 0,8% jeb 7,2 tūkst. un iedzīvotāju skaits šajā vecuma grupā samazinājies par 8,5% jeb 105,6 tūkst. Kopumā nodarbinātības līmenis ir ievērojami audzis un turpina palielināties. Laukos šis rādītājs ir par 3,9 procentpunktiem zemāks nekā valstī kopumā, un arī pieauguma temps ir lēnāks. Lai gan LAP 2014-2020 ir maz pasākumu, kuri būtu tieši vērsti uz nodarbinātības veicināšanu, analīze pasākumu un MV līmenī rāda, ka Programmas ieguldījums nodarbinātībā ir nozīmīgs. Tiešā ietekme nodarbinātībā ir plānota tikai no P6 pasākumiem, kuros līdzšinējais jaunradīto darbavieta skaits ir 139. Tam papildus, novērtētā pozitīvā sekundārā ietekme uz nodarbinātību MV 2A un 3A ir attiecīgi 553 un 338 darbavietas (MV 2A gan faktiskā bruto ietekme ir negatīva, taču pozitīva ir neto ietekme – salīdzinājumā ar situāciju bez atbalsta). Citu P un MV ietekme uz nodarbinātību skaitliski nav novērtēta, taču iespējama. Kopējo Programmas līdzšinējo ietekmi uz nodarbinātības līmeņa kāpumu tādējādi var vērtēt aptuveni ~1,5 tūkst. darbavieta līmenī. Tas nozīmē, ka LAP 2014-2020 ietekme ir pretēja darbavieta samazinājuma tendencei laukos, un rada papildu darba iespējas, lai arī nespēj pilnā mērā kompensēt nodarbināto skaita samazinājumu. Svarīgs ir jauno lauksaimnieku atbalsts (atbalstīti 0,36% saimniecību), kas veicina jauniešu palikšanu laukos dzīvotspējīgās saimniecībās. Lielāka ietekme uz ienākumu saglabāšanu mazāk nodrošinātajai iedzīvotāju daļai ir mazo saimniecību atbalsta pasākumam (atbalstīti 2,69% saimniecību) un arī citiem Programmas pasākumiem, kuros šīm saimniecībām ir veidoti speciāli vai vienkāršoti nosacījumi.

Pasākumi, kas vērsti tieši uz darbavieta radīšanu, var nebūt pietiekami, jo svarīga ir potenciālo darbinieku motivācija šīs vietas ieņemt (darba samaksas apmērs, dzīves un darba vide u.tml.). Jāņem vērā arī darba ņēmēju kvalifikācija un atbilstība darba tirgus nepieciešamībai. Ņemot vērā modernizāciju un tehnoloģiju attīstību lauksaimniecībā, pieaug arī zināšanu loma. Tādēļ arī P1 īstenotajiem pasākumiem ir nozīmīga loma nodarbinātības veicināšanā.

Nabadzības un sociālās atstumtības risku potenciāli samazina zināšanu pieaugums, to pielietošanas, kā arī komunikācijas un sadarbības prasmju uzlabošanās, ko veicina P1 pasākumi un LEADER/SVVA pieeja pasākumā M19. Iegūtās zināšanas ļauj celt kvalifikāciju, radīt papildu ienākumus. Prasmju līmeni papildina arī saņemtās konsultācijas, rīkoto semināru apmeklējumi. Kopumā dažādus mācību kursus apmeklējuši 8103 dalībnieki un notikušas 4574 konsultācijas, īpaši veicinot atbalstu mazaizņēmējām saimniecībām un meža īpašniekiem, kas svarīgi KLP mērķa kontekstā. LEADER/SVVA pasākumi, sākot jau ar vietējās attīstības stratēģijas veidošanu un tālāko tās īstenošanu, aktivizē vietējo kopienu, veido kopēju informācijas un sadarbības lauku, iedrošina un māca rakstīt projektus, paaugstina VRG administrācijas kapacitāti, lai tālāk organizētu un veicinātu attīstības procesu plānošanu un īstenošanu savās kopienās, iekļaujot uzmanības lokā personas, kam nepieciešama palīdzība.

Jāņem vērā, ka LAP 2014-2020 darbības periods nav noslēdzies, un sagaidāmā ietekme no visas programmas būs lielāka. Par to indikatīvi liecina atbalstītajos projektos plānotais jaunradīto darbavieta skaits, kas ir vairākas reizes lielāks par līdz šim radīto darbavieta skaitu.

### **Ekonomiskie mērķi**

Indikatīvie rādītāji par programmas rezultātiem pašreizējā stadijā liecina par atbalsta saņēmēju ekonomisko rādītāju uzlabošanu salīdzinājumā ar bez atbalsta strādājošām saimniecībām. Lauksaimniecības uzņēmējdarbības ienākumu līdzšinējais palielinājums atbalsta ietekmē ir vērtējams kā neliels. Aprēķinātā tiešā ietekme uz visu lauksaimniecības sektoru sasniedz 80 EUR/GDV. Atbalsta ietekmes īpatsvars veido ap 2% no šī rādītāja

līmeņa valstī un ap 6% no kopējā palielinājuma pārskata periodā. Darba ražīgums Programmas ietekmē palielinājies par 60 EUR/GDV (3% no kopējā palielinājuma), bet LIZ atdeve produkcijas vērtības izteiksmē par 1,3 EUR/ha (3% no kopējā palielinājuma). Lauksaimnieciskās ražošanas izmaksu efektivitāte ir palielinājusies atbalsta saņēmēju līmenī par 4% punktiem, kas devis pozitīvu ietekmi uz sektoru 0,3% punktu līmenī.

P2 un P3 pasākumi ir sekmējuši lauku saimniecību restrukturizāciju un modernizāciju (atbalstīti 5,7% saimniecību). Lielākā daļa no saņēmējiem ir vidējas un lielas saimniecības.

Efektīvākai ietekmei uz sektoru būtu vajadzīgs risināt atbalsta pieejamības jautājumu tām lauku saimniecībām, kuras dažādu apstākļu dēļ (pašu finansējuma pieejamības trūkums u.c.) to neizmanto. Kā nozīmīgākie turpmākie virzieni ir finansējuma īpatsvara un atbalsta iespēju palielināšana mazo/vidējo saimniecību un jauno lauksaimnieku atbalstam, kā arī lauksaimniecības nozaru diversifikācijas veicināšana. Atbalsts lauksaimniecībai ciešāk saistāms ar lauksaimnieku iesaisti pārtikas ķēdē, palielinot primāro ražojumu pievienoto vērtību.

### **Teritoriālie mērķi**

LAP 2014-2020 atbalsts pašvaldībām novirzīts tikai, lai sakārtotu pašvaldību grants ceļus un pievadceļus saimnieciskiem objektiem - prioritāri uz lauksaimniecības produkcijas ražošanas un pārstrādes objektiem un integrēta tipa projektiem, kas tiek īstenoti kopā ar pievadceļu izbūvi uzņēmējdarbības objektiem apakšpasākumā M04.3. Pasākuma M07 plānotais ieguldījums attiecas tikai uz 840 km ceļa, kas ir 3% no pašvaldību ceļu kopgaruma vai 12% no ceļiem sliktā stāvoklī, tomēr tam atvēlētais publiskais finansējums ir salīdzinoši nozīmīgs - 8% no kopējā Programmas finansējuma un 82% no līdzekļiem, ko pašvaldības izmanto investīcijām savu ceļu un ielu uzlabošanai divos gados (vidēji 2014.-2017.g. periodā).

Ceļu sakārtošana ir viena no būtiskākajām iedzīvotāju vajadzībām, kas izvirzīta arī VRG stratēģijās. Pašvaldību autoceļiem ir ļoti liela nozīme ne tikai uzņēmējdarbības attīstībā, bet arī sociālo pakalpojumu pieejamībā vientuļajiem lauku iedzīvotājiem, kas dzīvo tālāk no pakalpojumu sniegšanas vietām. Savukārt LEADER/SVVA stratēģiju īstenošanas apakšpasākumos šajā periodā vismaz puse finansējuma tiek novirzīta uzņēmējdarbībai un pārējais – vietējās teritorijas sakārtošanai un sabiedrisko aktivitāšu dažādošanai. Kopumā labuma guvēju skaits P6 pasākumos tiešajā un sekundārajā ieguldījumā ir 813 tūkst. iedzīvotāju. Tomēr šobrīd pieejamie dati vēl neļauj novērtēt Programmas ieguldījumu saskaņā ar vietējās attīstības stratēģiju rīcības plānos noteiktajām mērķa grupu atbalsta iniciatīvām un realizēto projektu atbilstību sociālās uzņēmējdarbības un sociālo sabiedrisko pakalpojumu aspektā, kas varētu ietekmēt nabadzības riska un sociālās atstumtības līmeņa pazemināšanos.

Pēc 2016.gada lauksaimniecības skaitīšanas datiem saimniecības ar ekonomisko lielumu līdz 4 tūkst. EUR ir 64% no kopējā saimniecību skaita un 38% no kopējā nodarbināto skaita pilnajās gada darba vienībās. Tie ir 44,7 tūkst. saimniecību, kurās vidēji ir nodarbināti 2 cilvēki uz trešdaļu no pilnas slodzes. Šo saimniecību pastāvēšana dod ieguldījumu lauku apdzīvotības saglabāšanā.

Nākamais monitoringa ziņojuma iesniegšanas termiņš: nav noteikts.

Datums: 01.07.2019.

Paraksts: